

## 아이 잘 크는 집엔 비밀이 있다 육아종합지원센터

(자료제공: 교육부 영유아정책총괄과 ☎ 044-203-7215)

# 아이 잘 크는 집엔 비밀이 있다!

“매일 웃고, 잘 자고, 씩씩하게 노는 아이들,  
그 집 부모들은 뭔가 다르다?”



정답은 여기!

**육아종합지원센터**

아이와 부모 모두 잘 크는 그  
'비밀', 지금 당신도 알 수 있어요.



### 🔒 육아의 힌트가 다 있는 곳

- ✓ 부모교육 프로그램
- ✓ 장난감·도서 대여
- ✓ 놀이제험실 운영
- ✓ 육아상담 및 발달지원
- ✓ 또래 친구와 함께하는 소통 공간

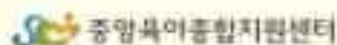
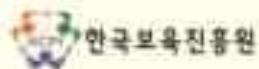
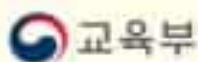
누구나 환영합니다!

- 영유아 부모
- 조부모, 보호자
- 예비 부모 까지!

육아로 고군분투 중인  
당신, 혼자 하지 마세요.  
저희가 함께할게요.

아이가 자라는 만큼, 나도 부모로 자라고 싶다면

지금 바로 근처 육아종합지원센터로 방문하세요!



[https:// central.childcare.go.kr](https://central.childcare.go.kr)

# 2025년 행복한 함께학교 미담사례 공모전

(자료제공: 교육부 학부모정책과 ☎ 044-203-6223)



## 2025년 행복한 함께학교 미담사례 공모전

우리 OO을 자랑합니다

학교, 선생님, 학생, 학부모의  
미담사례를 소개해 주세요



### • 공모안내

어떤 점을 칭찬할 수 있나요?

| 학교   | 선생님   |
|--|---|
| 교육과정의 교육 철학, 학교문화 확립(규약, 교육목표 등)을 위해 교육프로그램 개발, 사교예비 프로그램 운영 등 공적이 있는 학교 | 교육수업 내용, 수업 방법, 학생 생활지도, 학년 초급 개발, 지역사회 교육기부, 교육과정의 소명 활동과 등의 공적이 있는 교원 |
| 학생   | 학부모   |
| 주변 사람에게 선한 영향, 배움이 넘치고 성장하게 한 등 자기주도학습 실천, 학교-지역사회 봉사 활동 공적이 있는 학생       | 교육과정의 소명, 학교 문화, 전통적인 가치 알리기, 이후세대 학부모 지원, 학교나 지역사회 봉사 등의 공적이 있는 학부모    |

### • 참가자격

'25.5.1.(목)~5.20.(화) 기간 현재학교 재학생  
'행복한 함께학교' 게시판에 탑재된 사례

※ '25.5.1(목)~5.20(화)' 기간 현재학교 모든 게시물이 주상 후보자번호 자동 게시 대상에 됩니다. (다만 현재 기간 동안 게시물은 기간 내 다시 탑재해야 함도 가능)

### • 참여방법

함께학교 플랫폼 > 참여방법 > 행복한 함께학교 >  
학교자랑, 선생님자랑, 학생자랑, 학부모자랑 게시판에 글 작성



※ 미담사례 작성자 중 300명 추천하면 5,000원 상당 무비밀 거품티셔츠 증정

### • 시상안내

| 학생  | 학부모 | 선생님 | 학교  | 계    |
|-----|-----|-----|-----|------|
| 10명 | 10명 | 50명 | 30교 | 100건 |

심장: 부총리 겸 교육부 장관상

미담사례 수상 학교 30교  
함께학교 원단 별도 증정

※ 부총리 겸 교육부 장관상 시상 규모 조망 가능

### • 결과발표: 6월 중

### • 유의사항

개인정보 활용에 대한 동의 후 게시글 작성 가능합니다.  
이벤트에 당첨된 고객님의 개인정보는 결과 발표를 위해  
사용되며, 사용 후 폐기합니다.

당첨의 개인정보를 도용하거나 부정한 방법으로  
이벤트에 참여 시, 당첨에서 제외 혹은 당첨 취소될 수 있습니다.

결과 발표 후 당첨된 개인정보를 통한 미발송이나  
오배송은 재발송이 불가능합니다.

### • 문의사항

문의: 함께학교 서비스Q&A 게시판  
혹은 togetherschool@ebs.co.kr

### QR코드 함께학교 바로가기

함께학교는 학교, 교원, 학부모가 사랑의  
영역과 영혼을 나누는 디지털 소통 플랫폼입니다.



# 2025년 청소년 도박문제 예방주간 공모전

(자료제공: 교육부 학교폭력대책과 ☎ 044-203-6974)

도박문제 **1336** 상담

# 2025 청소년 도박문제 예방주간

(2025. 5. 12. ~ 18.)

**서울** 2025년 5월 16일(금)  
DDP 어울림광장

**기념행사**  
개회식, 알자스(강영희)  
도박문제, 마술쇼(나카), 문화공연

**특별행사**  
이벤트 버스, 도박문제 예방버스  
청소년 체험교실

**대전** 2025년 5월 13일(화)  
대전시청 대강당

**기념행사**  
개회식, 내빈 축사, 주최명상 상영  
청소년 도박문제 예방 세리머니

**특별공연**  
경찰민재개발원 서민수 교수  
서울대학교어린아범팀 김봉년 교수

**부산** 2025년 5월 9일(금)  
부산경찰청 대강당

**기념행사**  
개회식, 내빈 축사  
청소년 도박문제 예방 세리머니

**워크숍서론**  
청소년 도박문제 전문가 및  
관계자간 함께하는 워크숍서론






**문화공연**  
중·고등학생 대상 도박문제 예방 뮤지컬






병영생활 고충, 성폭력·군범죄, 마약범죄,  
방위사업비리, 병영안전 신고 / 상담  
「국방헬프콜 ☎ 1303」

(자료제공: 국방부조사본부 ☎ 02-748-1974)




대한민국 국방부  
Ministry of National Defense





# 국방헬프콜 1303

병영생활 고충,  
군범죄·성폭력,  
마약범죄, 방위사업비리,  
병영안전 신고/상담



24시간 365일! 「국변없이 ☎1303」  
군전화, 공중전화, 일반전화, 휴대전화 모든 전화로 신고/상담 가능

사이버 신고/상담은 [국방헬프콜](#) 검색  [국방헬프콜](#) 

# 국민과 함께하는 6·25전사자 유해발굴사업

(자료제공: 국방부유해발굴감식단 계획운영처 ☎ 02-811-6518)


**대한민국 국방부**


**국방부 유해발굴감식단**  
Joint Agency for Military Remains & Graves Detection





**호국영웅의 소재를 제보해주세요!**

**제보대상**  
6·25전쟁 당시 전사한 국군, 경찰, 학도병, UN군 등 유해

**제보내용**

- 6·25전쟁 당시 전사자 직접매장, 목격 또는 들은 내용
- 군복무 시절 전사자 유해, 유물을 목격 또는 들은 내용
- 일상활동(명농, 동산, 작초재워 등) 및 각종공사 간 전사자 추정 유해, 유물을 직접 목격 또는 들은 내용

**포상금 지급**  
유해소재 제보 시 최대 70만원 포상금

**쉽고 빠른 유가족 유전자 시료채취**

**참여대상**  
전사자 유해를 찾지 못한 전·미가 8촌 이내 유가족

**참여방법**

- 국방부 유해발굴감식단 유가족찾기 방문권이 직접 방문
  - 전사자 및 유가족 정보 확인 후 전·미가 8촌 이내 유가족
  - 방문일정 직접 방문 시료채취
  - 미산정 시제도 전사자 정보 확인 후 유가족 연락 및 방문
- 유가족 본인이 직접 방문 / 우편 방문
  - 가족증보권서(자·호), 군복무, 태생군부대, 병무청, 복원청(유망청), 적십자병원, 국방부 유해발굴감식단(서울 청송동 11) 방문하여
  - 본인이 직접 시료채취 병행 경우 시료채취키트 우편발송 / 시료채취 후 국방부 유해발굴감식단으로 우편 발송(착불)
  - 전국 장례는 조속부대 인사담당자에게 신청(청매 시 무료 휴가 지급)

**전화신청 1577-5625 [오16:25]**

**준비서류(증빙자료)**  
제적증본, 유족증 사본, 전사통지서 사본, 병적증명서 등(복합)

**포상금 지급**

- 전사자 신원 확인 시 1,000만원 포상금
- 전사자 기준 최초 채취 시 10만원 포상금(유가족 인정 시)
- 시료채취 참여 시 1만원 상물권



국유단 누리집

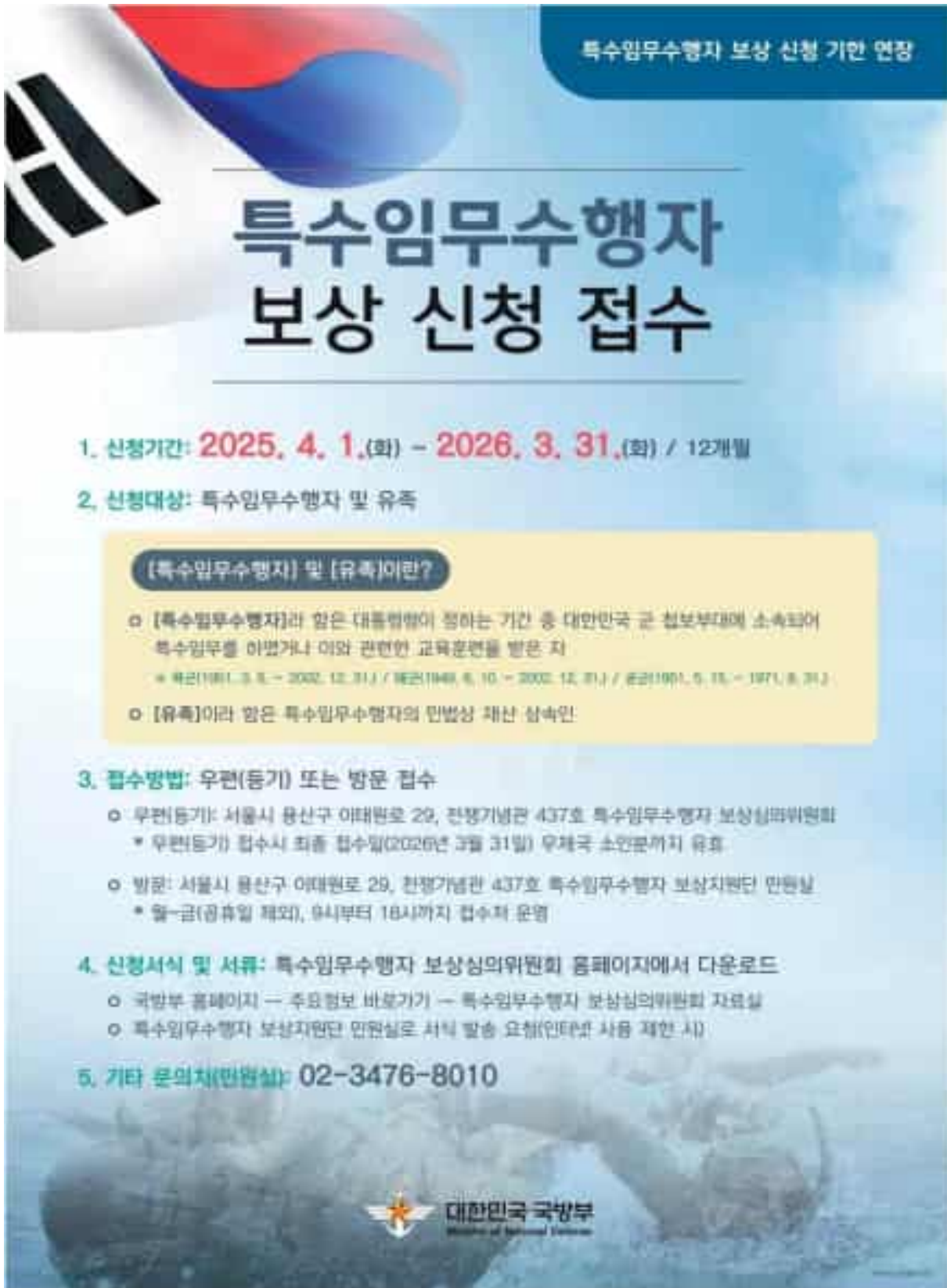
**대표전화** 오16:25

**1577-5625**



# 특수임무수행자 보상 신청 접수

(자료제공: 국방부 특수임무수행자보상심의위원회 ☎ 02-3476-8010)



특수임무수행자 보상 신청 기한 연장


## 특수임무수행자 보상 신청 접수

- 신청기간:** 2025. 4. 1.(화) - 2026. 3. 31.(화) / 12개월
- 신청대상:** 특수임무수행자 및 유족

**[특수임무수행자] 및 [유족]이란?**

- **[특수임무수행자]**라 함은 대통령령이 정하는 기간 중 대한민국 군 첩보부대에 소속되어 특수임무를 하였거나 이와 관련한 교육훈련을 받은 자  
※ 제군(1941.3.30. ~ 2002.12.31.) / 제군(1948.8.10. ~ 2002.12.31.) / 제군(1991.5.15. ~ 1991.8.29.)
- **[유족]**이라 함은 특수임무수행자의 민법상 재산 상속인

- 접수방법:** 우편(등기) 또는 방문 접수
  - 우편(등기): 서울시 용산구 이태원로 29, 전쟁기념관 437호 특수임무수행자 보상심의회위원회  
※ 우편(등기) 접수시 최종 접수일(2026년 3월 31일) 무체국 소인문까지 유효
  - 방문: 서울시 용산구 이태원로 29, 전쟁기념관 437호 특수임무수행자 보상지원단 민원실  
※ 월~금(공휴일 제외), 9시부터 18시까지 접수처 운영
- 신청서식 및 서류:** 특수임무수행자 보상심의위원회 홈페이지에서 다운로드
  - 국방부 홈페이지 - 주요정보 바로가기 - 특수임무수행자 보상심의위원회 자료실
  - 특수임무수행자 보상지원단 민원실로 서식 발송 요청(인터넷 사용 제한 시)
- 기타 문의처(민원실):** 02-3476-8010

 **대한민국 국방부**  
Ministry of National Defense

## 우리 주변에서 희망과 행복을 전하는 이웃을 추천해 주세요

(자료제공: 행정안전부 상훈담당관실 ☎ 02-2100-4110)

희망은 우리 가까이에 있습니다. 숨은 희망을 찾아 함께 공유할수록 대한민국은 따뜻해집니다.

희망과 행복을 전하는 이웃을 찾아주세요.

국민이 추천하고, 정부가 포상하는 국민추천포상이 여러분의 추천을 기다립니다

❶ 사회봉사와 나눔을 실천하는 분, 인명구조와 환경보호에 앞장서는 분, 주변에 용기와 희망을 전하는 분 등 각 분야에서 타인의 귀감이 되는 우리 주변 이웃들이 추천대상이 됩니다.

❷ 추천은 개인이나 단체 등 국민 누구나 참여할 수 있습니다.

※ 단, 본인 및 단체 등 자체 추천은 불가능

❸ 추천하시려면, 인터넷, 이메일로 추천서를 작성·제출하거나, 스마트폰(m.sanghun.go.kr)으로도 간편하게 추천할 수 있고, 우편 및 직접 방문을 통해 추천하실 수 있습니다.

자세한 사항은 가까운 주민센터(행정복지센터)에서 안내받으실 수 있습니다.

- ▶ 인터넷 : [www.sanghun.go.kr](http://www.sanghun.go.kr) / 이메일 : [sanghun114@korea.kr](mailto:sanghun114@korea.kr)
- ▶ 모바일(스마트폰) : [m.sanghun.go.kr](http://m.sanghun.go.kr)
- ▶ 우편 또는 방문 : 서울특별시 종로구 세종대로 209 1908호 상훈담당관실

❹ 추천은 연중 가능하며, 올해 심사대상 추천은 6월 30일까지입니다. 추천된 분들 가운데 정부포상심사위원회의 공정한 심사를 거쳐 수상자를 선정하고 연말에 포상을 할 예정입니다.

❺ 우리 사회를 밝고 따뜻하게 만드는 미담의 주인공들이 많이 발굴될 수 있도록 주민 여러분의 많은 관심과 참여를 부탁드립니다.



## 2025년 국민추천포상 안내문

정부는 우리사회 곳곳에서 묵묵히 헌신·노력해 온 숨은 공로자들을 국민들로부터 직접 추천을 받아 포상하는 ‘국민추천포상’ 제도를 운영하고 있습니다. 우리사회에 행복과 희망을 전한 주변의 숨은 공로자들을 추천하여 주시기 바랍니다.

### ☞ 누가 추천할 수 있습니까?

개인 또는 단체 등 국민 누구나 추천에 참여하실 수 있습니다.

(다만, 자기 자신을 추천할 수는 없습니다.)

### ☞ 어떤 분을 추천합니까?

- ▶ 나눔을 실천한 분 : 사회봉사, 재산·재능 기부, 사회적 약자 배려 등
- ▶ 안전에 기여한 분 : 인명구조 및 타인의 재산보호, 생활안전, 환경보호 등
- ▶ 희망을 전한 분 : 역경 극복, 국제 구호, 가족애 또는 통합(화합) 실천 등

※ 이런 경우는 제외됩니다.

- 독립운동·보훈·참전, 학술·연구·고도의 기술 등 소관부처에서 전문적으로 심사할 사항
- 공무원이 직무와 관련하여 기여한 공적

### ☞ 언제까지 추천해야 합니까?

연중 언제든지 추천 가능합니다.

다만, 2025년 포상은 2025년 6월 30일까지 추천된 접수 건을 대상으로 합니다.

### ☞ 어떻게 추천해야 합니까?

인터넷, 모바일, 전자우편, 일반우편으로 추천서를 제출하시거나, 행정안전부를 직접 방문하여 추천서를 제출하실 수 있습니다.

- ① (인터넷) 온라인 접수창구([www.sanghun.go.kr](http://www.sanghun.go.kr)) 접속 → ‘국민추천포상’ - ‘추천하기’ - ‘인터넷 추천’ 메뉴 클릭 → 추천서 입력·저장

\* 네이버·다음·네이트 검색창에 「국민추천포상」을 입력하면 국민추천포상 접수창구 바로가기 접속 가능

- ② (모바일) 모바일 접수창구([m.sanghun.go.kr](http://m.sanghun.go.kr)) 접속 → ‘모바일 추천’ 클릭 → 추천서 입력·저장

- ③ (전자우편) 추천서 작성 후 전자메일([sanghun114@korea.kr](mailto:sanghun114@korea.kr)) 송부

\* 국민추천포상 온라인 접수창구([www.sanghun.go.kr](http://www.sanghun.go.kr))에서 추천서식 다운로드

- ④ (우편·방문) 행정안전부로 우편 송부 또는 직접 방문·제출

\* ☎03171 서울특별시 종로구 세종대로 209 행정안전부 상훈담당관실

\* 읍·면·동사무소(주민센터)를 방문하시면 추천서식과 필요한 안내를 받으실 수 있습니다.

### ☞ 추천 후에는 어떻게 처리됩니까?

공적사실 확인 ⇨ 요건확인 ⇨ 공적심사 ⇨ 포상결정 ⇨ 포상수여의 절차로 진행됩니다.

### ☞ 포상은 언제 수여됩니까?

2025년 12월 포상할 예정입니다.

문의 행정안전부 상훈담당관실(☎ 02-2100-4110, 4096)

《우리 주변에서 희망과 행복을 전하는 이웃을 추천해 주세요》

(자료제공 : 행정안전부 상훈담당관실 ☎. 02-2100-4110)

우리가 좋아하는 평범하지만 특별한 이웃  
지금 바로 추천해주세요!

# 국민추천 포상 추천하기

**추천기한** : 연중 접수    **추천자격** : 개인, 단체, 지자체,  
공공기관 등 누구나 추천가능

**※단, 본인 및 단체 자체 추천은 불가능**

인터넷

[www.sanghun.go.kr](http://www.sanghun.go.kr)

모바일에서도 가능

이메일

[sanghun114@korea.kr](mailto:sanghun114@korea.kr)

모바일에서도 가능

우편 / 방문

우) 03171 행정안전부 상훈담당관실  
서울특별시 종로구 세종대로 209 1908호

궁금하신 점은 행정안전부 상훈담당관실로 문의주세요. 02)2100-4110, 4096

## 【서식1】

### 국민추천포상 후보자 추천서

|                 |  |                              |             |                  |
|-----------------|--|------------------------------|-------------|------------------|
| 추천인             | 성명*<br>(단체명)   |                              | 관계          | 피추천인의 ex) 지인, 가족 |
|                 | 주소*  |                              |             |                  |
|                 | 전화번호*  |                              | e-mail      |                  |
|                 | 접수 계기 : <input type="checkbox"/> 공공기관·지자체 <input type="checkbox"/> 대중교통 <input type="checkbox"/> 전광판 <input type="checkbox"/> 1365, VMS<br><input type="checkbox"/> 방송 <input type="checkbox"/> 신문·잡지 <input type="checkbox"/> SNS <input type="checkbox"/> 기타 |                              |             |                  |
| 피추천인<br>(포상후보자) | 성명*<br>(단체명)   |                              | 생년월일        |                  |
|                 | 주소*  |                              |             |                  |
|                 | 전화번호*  |                              | 근무처<br>(직업) |                  |
|                 | 주요경력<br>(기간)   | ( ~ )<br>( ~ )<br>( ~ )<br>현 |             |                  |
| 공적내용*           | (분량 제한 없이 자유롭게 작성)   |                              |             |                  |

\* 표시한 사항은 필수 기재사항입니다.

#### 《 추천 시 유의사항 》

- ① 피추천인(포상후보자)의 성명, 생년월일, 주소, 근무처, 전화번호(자택·사무실) 등 인적사항, 주요경력, 공적내용 등을 최대한 자세히 기록하여 주시기 바랍니다.
- ② 추천인과 피추천인의 성명이 실명이 아닌 경우 또는 주소 연락처 등이 부정확하여 연락이 닿지 않을 경우에는 처리되지 않을 수 있습니다.
- ③ 피추천인의 성명, 경력 및 공적내용 등은 피추천인이 포상 대상자로 선정될 경우 일반인에게 공개됩니다.
- ④ 피추천인의 공적사항 증빙자료(사진, 관련서류, 언론보도 등)는 추천 시에는 제출할 필요가 없으며, 추후 행정안전부 또는 관계기관의 공적사실 확인이 있을 때 제출하여 주시면 공적확인에 도움이 됩니다.
- ⑤ 필수 기재사항
  - 추천인 : 성명(단체명), 관계(피추천인과의 관계), 주소, 전화 또는 휴대전화
  - 피추천인 : 성명(단체명), 주소, 전화 또는 휴대전화, 공적내용



## 2025 집중 안전점검 홍보

(자료제공: 행정안전부 재난안전점검과 ☎ 044-205-4244)



2025년  
집중안전점검

**점검 기간** 2025. 4. 14.~6. 13.

**점검 대상** 재난 및 사고 발생 우려가 있는 시설물

**주민점검 신청제 참여 방법**

- <안전신문고> 앱 또는 누리집 활용
- 오프라인 신청

대한민국 국민이화된 누구나!  
내 주변 위험 요인을 신고할 수 있어요.

행정안전부

# 마이 케이 페스타 홍보

(자료제공: 문화체육관광부 홍보담당관실 ☎ 044-203-2048)



## 2025년 기본형 공익직불금

(자료제공: 농림축산식품부 공익직불정책과 ☎ 044-201-1779)

# 2025 기본형 직불금 기한 내에 꼭 신청하세요!

공익직불법 개정, 산불 피해 등에 따라

**올해 신청기간 연장 (~5.30)**

### ☎ 공익직불법 개정('25.4.15)에 따라 지급 대상에 포함되는 농지

| 기존                                 | 개정   | 비고  |
|------------------------------------|--|---|
| 농지전용이 허가·신고·합의된 농지는 직불금 지급 대상에서 제외 | 공익사업 부지로 편입되어서 농지전용이 협의된 농지 중 토지보상을 받기 전이고, 1년 이상 농업에 이용 가능할 것으로 지자체에서 판단하는 경우는 지급 가능                                    | 자의에 의한 농지전용이 아닌 공익사업 면임으로 전용된 농지만 해당(지자체에서 해당 여부 확인 필요) |
| 하천구역 내에 있는 농지는 지급 대상에서 제외          | 하천구역에서 하천점용허가 및 친환경농산물인증*(유기, 무농약)을 받은 경우는 지급 가능<br><small>* 농림축산식품부(농정)고시 제2024-10-11(농.33) 친환경농산물 인증의 유효기간에 준함</small> | 직불금 신청 시 해당 일지에 대한 친환경 농업인증서의 확인증용허가서 제출 필요             |

### ☎ 신청대상

**지급 대상 농지 1,000㎡ 이상에서 직접 농사를 짓고 농작소득, 경영체 등록 등 요건을 충족하는 농업인**

### ☎ 문의

**국번없이 1334 또는 읍·면·동 행정복지센터**

법률 제정에 따라 추가되는 대상에 해당하지는 않으나 그 외의 지급대상 농지 요건 및 지급 대상지 요건에 농작소득 등에 불응하면 직불금 지급 대상이 아님



농림축산식품부



국립농산물품질관리원

지자체



**‘25년 음식점업 외국인 근로자 고용허가 신청하세요!**

(자료제공: 농림축산식품부 식품외식산업과 ☎ 044-201-2170)

[illegible][illegible]

# 산불 국민행동요령 관심과 실천으로 피해를 줄일 수 있습니다

(자료제공: 농림축산식품부 농촌정책과 ☎ 044-201-1513)



## 산불 국민행동요령

관심과 실천으로  
피해를 줄일 수 있습니다.



산불국민행동요령과 산불예방 관련지식만 알면은  
산불예방대리자 또는 소비자본원 및 '산불예방대리자' 명의로 확인해주시고



원소에는 선과 가까운 곳에서  
쓰레기, 염화부산물 등 소각하지 않기



산불 발생 시 화력 대피 안내를 확인하고  
이웃에 상황 알리기



대피명령이 발령되면  
지정된 대피장소로 선과 떨어진  
도로를 이용하여 대피하기



산에서는 계곡부를 회하여  
탈출수가 있는 구간으로 대피하기



야생(생물) 줄에는 선과 떨어진 도로로  
산불확산 구역에서 신속히 대피하기



산에서 대피하지 못한 경우  
주변의 배설물 제거한 후  
완전한 자세 유지하기



진압 후에는 부상 여부를 확인하고  
가족 또는 지인에게 상황 알리기

※ 실행 시, 산림보호법에 따라 최대 3년 징역형 또는 3천만 원 이하 벌금형에 처해집니다.



# 전통시장 농축산물 할인 이용권 사용법

(자료제공: 농림축산식품부 식생활소비정책과 ☎ 044-201-2285)





# 농림축산식품부 중소기업, 소상공인 민생규제 개선사례

(자료제공: 농림축산식품부 규제개혁법무담당관실 ☎ 044-201-1363)

### 농업법인의 다양성 잃어전혀 거래 허용

**기존**

농업법인이 중소기업·소상공인 판매 및 구매에 있어 불합리한 규제가 있어

**개선**

농업법인이 중소기업·소상공인 판매 및 구매에 있어 불합리한 규제를 개선하여 중소기업·소상공인 판매 및 구매에 있어 불합리한 규제를 개선하여

**기대효과** 농업법인과 중소기업·소상공인 판매 및 구매에 있어 불합리한 규제를 개선하여

### 스마트팜 운영 농업인과의 농업경영체 불복요건 기존 마련

**기존**

스마트팜 운영 농업인과의 농업경영체 불복요건 기존 마련

**개선**

스마트팜 운영 농업인과의 농업경영체 불복요건 기존 마련

**기대효과** 스마트팜 운영 농업인과의 농업경영체 불복요건 기존 마련

### 청년농업인 영농정책 지원사업 농업경영체 불복기간 연장

**기존**

청년농업인 영농정책 지원사업 농업경영체 불복기간 연장

**개선**

청년농업인 영농정책 지원사업 농업경영체 불복기간 연장

**기대효과** 청년농업인 영농정책 지원사업 농업경영체 불복기간 연장

### 부계농업경영인 육성지원법 제정관련지역에서도 경영실패 허용

**기존**

부계농업경영인 육성지원법 제정관련지역에서도 경영실패 허용

**개선**

부계농업경영인 육성지원법 제정관련지역에서도 경영실패 허용

**기대효과** 부계농업경영인 육성지원법 제정관련지역에서도 경영실패 허용

### 농지 임대수확사업 연대보증제도 폐지 및 재영사업 간소화

**기존**

농지 임대수확사업 연대보증제도 폐지 및 재영사업 간소화

**개선**

농지 임대수확사업 연대보증제도 폐지 및 재영사업 간소화

**기대효과** 농지 임대수확사업 연대보증제도 폐지 및 재영사업 간소화

### 유기농업 자재 위탁생산 허용

**기존**

유기농업 자재 위탁생산 허용

**개선**

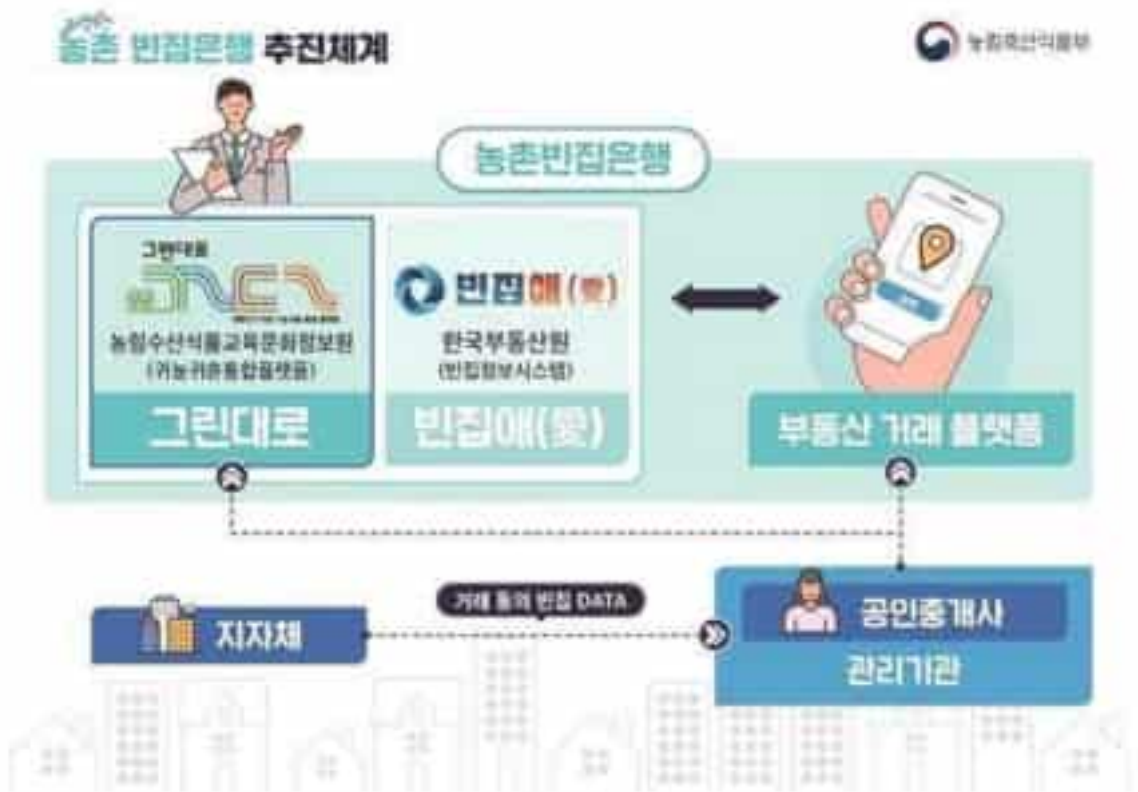
유기농업 자재 위탁생산 허용

**기대효과** 유기농업 자재 위탁생산 허용

### “민생규제 재고령 위한 규제혁신” 농림축산식품부가 함께 하였습니다

## 농촌 빈집, 대신 팔아드립니다.

(자료제공: 농림축산식품부 식품외식산업과 ☎ 044-201-1543)



# 함께 넘는 무역기술장벽(TBT), 같이 여는 수출의 길 홍보

(자료제공: 산업통상자원부 홍보담당관실 ☎ 044-203-4579)

**함께 넘는 무역기술장벽(TBT),  
같이 여는 수출의 길**

**무역기술장벽 해소**  
무역기술장벽이란 무역장벽의 수출입에 장애가 되는 수출입의 기술규제, 표준, 그리고 인증제도 등 무역기술장벽을 해소하고자 TBT 관련 서비스를 제공하고 있습니다.

**무역기술장벽 해소 정보시스템**  
[www.knowtbt.kr](http://www.knowtbt.kr)  
- TBT의 수출 시장별 기술규제 정보 제공  
- 무역기술장벽 해소 상담 센터 및 상담

**수출 확대 정보시스템**  
[www.knowtbt.kr](http://www.knowtbt.kr)  
- 수출시장별 수출 품목 기술규제 정보 제공  
- 수출장벽 해소 정보제공 센터 제공



## 먼저 만나면 더 좋은 노후준비서비스

(자료제공: 보건복지부 인구정책총괄과 ☎ 044-202-3369)

먼저 만나면 더 좋은

# 노후준비 서비스

**지금 바로 신청하세요**

**서비스영역**  
재무, 건강, 여가, 대인관계 영역

**제공서비스**  
노후준비 진단·상담·종합재무설계·교육·관계기관 연계

**제공방법**  
국민연금 40개 거점지사 전문상담사·강사가 무료로 제공

 방문, 전화, 홈페이지로  
지금 신청하세요  
<http://csa.nps.or.kr>

 보건복지부  국민연금공단  
중앙노후준비지원센터

# 나와 이웃의 복지 위기상황을 앱으로 알려주세요

(자료제공: 보건복지부 지역복지과 ☎ 044-202-3123)

## 나와 이웃에게 도움이 필요할 때 “복지위기 알림 앱”

복지 위기상황 도움요청을 쉽고 빠르게!



QR코드를 스캔하여 앱을 설치하세요

플레이스토어, 앱스토어에서 '복지위기알림'을  
검색하여 다운로드



### 도움요청 누가 할 수 있나요?

- 대한민국 국민 누구나
- 지역사회보장협의체, 명예사회복지공무원
- 공무원, 이·통장, 사회복지사실 출사자 등 신고의무자



### 요청 방법은?

- 앱 설치 후 도움 필요 대상, 위기상황 선택 및 도움요청  
내용 입력 (비밀번호, 익명 도움요청 가능)



### 어떤 경우에 요청하나요?

- 나와 이웃이 생계곤란, 산책·정신건강, 고립 및  
고독 등의 위기상황에 처했을 때

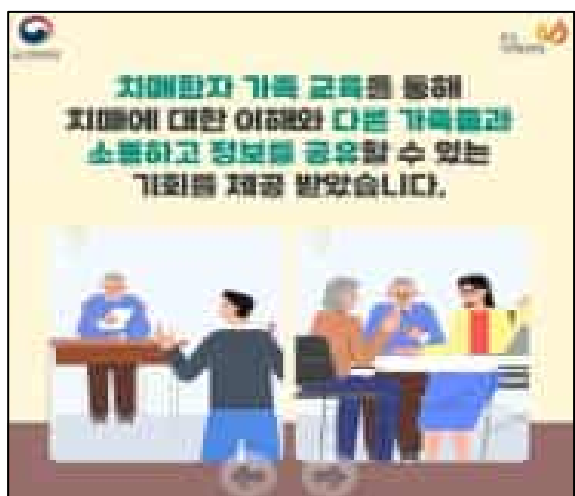


### 무엇을 도와주나요?

- 해당 지자체 담당자와 상담을 통해 긴급복지 등 공적  
서비스 제공 (생계비, 의료비, 주거지원 등)
- 건강관리서비스, 돌봄 등 보건복지서비스 연계 지원

## 치매와 함께하는 아내와 나의 이야기 (카드뉴스)

(자료제공: 보건복지부 노인건강과 ☎ 044-202-3532)







# 마음건강 돌봄 홍보

(자료제공: 보건복지부 홍보담당관실 ☎ 044-202-2026)



## 이·맘·때!

이제, 마음건강을 돌봐야 할 때!  
전국민 마음투자 지원사업이 함께합니다.

전문 심리상담 서비스 최대 64만원 지원

### 서비스 대상자

- 정신건강복지센터, 대학교상담센터, 청소년상담복지센터, Wee센터/Wee클래스 등에서 심리상담이 필요하다고 인정하는 자
- 정신의료기관 등에서 우울·불안 등으로 인하여 심리상담이 필요하다고 인정하는 자
- 국가 건강검진 중 정신건강검사(우울증 선별검사, PHQ-9) 결과에서 중간 정도 이상의 우울(10점 이상)이 확인된 자
- 자립준비청년 및 보호연장아동
- 「동네의원 마음건강돌봄 연계 시범사업」을 통해 의뢰된 자

### 신청기간 및 방법

- 신청기간 : 2025.1.1.~12.31.
- 신청방법 : 방문(읍·면·동 행정복지센터)  
온라인(만 19세 이상, 복지포)

### 문의처

- 보건복지부 보건복지상담센터 ☎ 129 / 🌐 [www.129.go.kr](http://www.129.go.kr)

### 서비스 내용

- 전문 심리상담 서비스 총 8회 제공(바우처)
  - 1회당 최소 50분 이상 제공
- 서비스 지원기간은 바우처 생성일로부터 120일
- 주소지 관계없이 이용이 편리한 제공기관 선택 가능
  - \* 지역별 제공기관 검색 : 사회서비스 전자바우처 포털 (<http://www.socialservice.or.kr>)

### 서비스 가격

- 서비스 단가(1회당) : 1급 유형 8만원, 2급 유형 7만원
- 정부지원금 소득수준별 차등화
  - 정부지원금 : 392,000원 ~ 640,000원(총 8회 기준)
  - 본인부담금 : 면제 ~ 192,000원(총 8회 기준)



보건복지부



국민건강보험



한국사회복지정보원



## 국민환경보건 기초조사 홍보

(자료제공: 환경부 국립환경과학원 환경보건연구과 ☎ 032-560-7129)

- 환경부 국립환경과학원에서는 2009년부터 우리 국민 체내 환경오염물질을 조사하고 그 결과를 국가승인통계(제106027호)로 공표하고 있습니다.

※ 포스터의 QR 코드를 통해 홍보영상을 보실 수 있습니다.

# 도시침수 예방을 위한 ‘막힘없는 빗물받이 만들기’

(자료제공: 환경부 생활하수과 ☎ 044-201-7025)

## 함께해요. 도시침수 예방을 위한 막힘없는 빗물받이 만들기!

### 빗물받이란?



- 도시에는 비 피해를 막기 위해 빗물받이, 빗물관이 설치되어 있습니다.
- 도시에 내린 빗물은 빗물받이로 모인 후 지하 빗물관을 통해 인근 하천으로 빠져나갑니다.

### 빗물받이가 막히면?



- 담배꽂초 등으로 빗물받이가 막히면 빗물이 빠져나가지 못합니다.
- 이로 인해 심각한 침수 피해가 일어날 수 있습니다.

### 막힘없는 빗물받이를 만들기 위해서는?

빗물받이에 담배꽂초,  
쓰레기 버리지 않기



빗물받이 위에  
덜게 놓지 않기



쓰레기, 낙엽 등으로 막힌  
빗물받이를 보면  
시청·군청에 알리기  
민선신고 및 활동



## 침수 예방의 작지만 큰 실천!

“막힘없는 빗물받이 만들기”에 우리 모두 함께해요.



환경부



한국환경공단

① 안전신문고 앱 실행 → 위치 설정 및 안전 신고메뉴 및 유형 선택



② 신고유형 중 '도로, 시설물 파손 및 고장' 선택



③ 신고 요건 및 방법 안내



④ 사진·동영상 첨부 후 제출





# 청소년증 발급

(자료제공: 여성가족부 청소년정책과 ☎ 02-2100-6243)



## 청소년증이 필요한 순간

수능, 어학능력시험과 같은 각종 공민시험, 병원, 국내선 공항 등에서 공적 신분증으로 사용할 수 있습니다.

## 교통카드 기능을 더했다 신택사행

교통카드 기능을 탑재하여 버스·지하철은 물론 편의점·카페 등 가맹점에서 이용할 수 있습니다.

교통카드 이용 전, 할인등록을 해야 청소년 요금으로 이용 가능합니다.

**세종** 레일플러스 **서울** **원미스** **이들** **ezil**

## 발급은 이렇게

9~18세 청소년 또는 보호자가 가까운 행정복지센터에서 신청하면 됩니다.

학교, 청소년시설 등에서는 10건 이상인 경우 행정복지센터와 협의하여 단체발급이 가능합니다.

## 고립·은둔 청소년 원스톱 패키지 지원 사업 안내

(자료제공: 여성가족부 학교밖청소년지원과 ☎ 02-2100-6313)



# 나와! 함께

**고립·은둔 청소년,  
보호자 등 가족이라면  
청소년상담1388**



✓ **고립·은둔 청소년 지원 사업이란?**  
고립·은둔 청소년을 조기에 찾아 상담, 학습, 회복·치유 활동, 진로 탐색 등 서비스를 지원합니다

✓ **어디서 하나요?**  
**강원** 광주, 강릉 **강원** 서울(노원·도봉·성북·송파), 대구(달서구·달성군·동구),  
경기(수원·성남), 경북(포항) 콜드콜센터

청소년의 다양한 고민 상담은 언제나 **청소년상담1388**



# 학교 밖 청소년 무료 건강검진 안내

(자료제공: 여성가족부 학교밖청소년지원과 ☎ 02-2100-6313)



The poster features a bright, colorful background with a yellow sun on the left and a blue sky on the right. At the top, there are illustrations of two young people, a boy and a girl, looking at a smartphone. Below them, the title '학교 밖 청소년 무료 건강검진' is written in large, bold, green and blue letters. The text is enclosed in a white box with a blue border and a spiral binding at the top. Below the title, there are several sections with green headers and white text, each followed by a horizontal line. At the bottom left, there is an illustration of a person in a green jacket gesturing with their hands. At the bottom right, there are two QR codes. The footer contains logos for the Ministry of Women and Gender Equality, the National Youth Policy Council, and the National Health Insurance Corporation.

**검진대상** 9세~18세 학교 밖 청소년

**신청 및 검진기관** 연중 언제든지 신청 및 검진 가능

**검진항목** 건강상담, 혈액검사, 영상검사, 소변검사, 구강검진 등

**검진비용** 전액 무료

**검진장소** 전국 학교 밖 청소년 검진기관

**신청방법** 가까운 학교밖청소년지원센터에 방문, 우편, 이메일로 신청

**문의처** 청소년전화 1388 국민건강보험 1577-1000  
청소년1388(푸드링크센터) [www.1388.go.kr](http://www.1388.go.kr)

푸드링크센터 찾기

학교 밖 청소년 검진기관 찾기

여성가족부

북권위원회

국민건강보험

# 주택 임대차계약 잊지 말고 신고하세요

(자료제공: 국토교통부 주택임대차기획팀 ☎ 044-201-4179)

국토교통부

REB 한국부동산원

## “주택 임대차 계약 잊지 말고 신고하세요”

★ 투명하게 신고하GO!

신고 대상

임대인 + 임차인 모두 계약 체결일로부터 30일 이내에 공동신고(위임신고 가능)  
※ 계약서 채우기 시 임대인 또는 임차인 중 한 명만 신고해도 공동신고 처리

신고 지역

① '21년 8월 이후 주거용 목적으로 한 임대차 계약  
② 수도권(서울특별시·인천광역시 및 경기도, 광역시, 도(군 단위 제외)) 세종특별자치시, 제주특별자치도  
③ 보증금 6천만 원 초과 또는 월차임 30만 원 초과하는 주택 임대차 계약

신고 서류

주택 임대차 계약 신고서, 주택 임대차 계약서(확정일자 부착 시 필요)

신고 방법

임대차 대상 주택의 소재지 관할 행정복지센터(주민센터) 방문신고, 모바일신고 또는 부동산거래관리시스템(<http://rtma.molit.go.kr>) 온라인신고  
※ 부동산거래관리시스템으로 임대차 계약을 체결한 경우 임대차 계약의 신고로 간주

신고 비용

신고 의무 위반 시 최대 4만 원에서 최대 100만 원 이하의 과태료

주택 임대차 신고 콜센터 ☎ 1533-2949

기타 자세한 사항은 부동산거래관리시스템 <http://rtma.molit.go.kr> 또는 관할 기초지자체(주민센터)로 문의하시기 바랍니다.

★ 간편하게 신고하GO!

### 주택 임대차계약 “모바일 신고” 오픈

- 대리인(공인중개사)신고 및 신규, 변경, 철회, 해제 신고 모두 가능
- ※ 총시 5분 이상 경과된 기록의 경우 접속 및 속도 문제가 발생할 수 있음

★ 어디서나 열람하GO!

### “확정일자 전국열람” 전국 주민센터에서 가능

- 관할 주민센터가 아닌 가까운 주민센터에서 확정일자 열람 가능
- 해당 주택의 임대차에 이해관계가 있는 자에 한함 (주택임대차보호법 시행령 제13조에 따른 해당 주택의 임대인, 임차인 등)



# 보조배터리 및 전자담배 기내 반입 절차 홍보

(자료제공: 국토부 홍보담당관실 ☎ 044-201-3062)

## 보조배터리 및 전자담배 기내반입 절차

### 여행 전 체크리스트

|   |   |
|---|---|
|   | <b>보조배터리 용량 확인하기!</b><br>(전압(V) × 전류(A) = 용량, 라벨 또는 제품 사양서 참고)<br><br><div> <b>100Wh 이하의 배터리: 6개 이상</b><br/>→ 항공사 승인 및 스티커<br/>(초록색 ) 부착 후 반입가능<br/><br/> <b>100~160Wh의 배터리: 2개까지만</b><br/>→ 항공사 승인 및 스티커<br/>(노란색 ) 부착 후 반입가능</div> |
|  | 전자담배는 반드시 전원이 꺼지지 않도록 하여 개인 휴대  |
|  | 휴대용 전열기구는 배터리를 분리하고 단락방지조치  |
|  | 기내에서 보조배터리 전자담배는 충전 <b>X</b><br>좌석 위 선반 보관 <b>X</b>   |

**보조배터리 등 기내반입절차 안전수칙을 준수하여  
안전하고 즐거운 여행 되시기 바랍니다!**

 국토교통부  한국교통안전공단  Incheon Airport  KAC 한국공항공사

# 부산항 북항 힐링해봄 챌린지

(자료제공: 해양수산부 부산항북항통합개발추진단 ☎ 051-604-3113)



해양수산부

\*해상법령으로 부산항 북항 힐링해봄

따뜻한 봄날,  
부산항 북항친수공원을 함께 걸어볼까요?

5월  
가정의 달

# 부산항 북항 힐링해봄 챌린지

2025. 05. 01. (목) ~ 05. 31. (토)

### 챌린지 참여방법



해상법령  
부산항 북항  
힐링해봄



해상법령  
부산항 북항  
힐링해봄



해상법령  
부산항 북항  
힐링해봄



해상법령  
부산항 북항  
힐링해봄

### 힐링해봄 챌린지 혜택

**개시일(25.05.01) 내 북항 힐링해봄 챌린지에 참여해서 스탬프를 1개라도 획득하면 1500원 캐시 배당!**

- ✓ 앱을 활성화하고 지정된 위치에 방문할 때마다 스탬프 획득 (스마트폰이 활성화된 상태로 위치 추적하기)
- ✓ 최대 10개까지 스탬프를 1500원 상당의 캐시 배당
- ✓ 스탬프를 통해 캐시 배당을 캐시 배당도 가능합니다

**최종 완결 후 인스타그램에 #힐링해봄 챌린지 완결 인증사진 업로드 후 1000원 캐시 배당!**

- ① 스탬프 획득 후 소셜 미디어에 인증사진 업로드
- ② 인증 완료 후 인증사진을 #힐링해봄 챌린지 완결 인증사진 업로드하고, url 내비게이션에 캐시 배당

**가정폭력 피해 상담 지원금 1000원 지급**

가정폭력 피해 상담 지원금 1000원 지급

### 챌린지 스팟지도



부산항 북항 힐링해봄  
해상법령  
부산항 북항 힐링해봄  
해상법령  
부산항 북항 힐링해봄  
해상법령

### 인증 이벤트 참여방법

기간 | 2025.05.01(목) ~ 25.05.31(토)

당첨자 발표 | 2025.06.13(금) \*당첨자 개별연락

참여 방법 | ① 인스타그램에 #힐링해봄 챌린지 완결 인증사진 업로드하기

- ✓ 3개 인증 필수, 5개 인증하면 당첨 확률 +
- ✓ 해양수산부 부산항북항통합개발추진단 홈페이지에 인증사진 업로드
- ② 내비게이션에 인증 url 링크를 캐시 배당

### 이벤트 상품



1등(1명)  
에어청정기



2등(1명)  
노트북



3등(1명)  
스마트워치



4등(10명)  
에어프라이어



5등(100명)  
커피메이커



힐링해봄 챌린지 완결 인증사진 업로드



챌린지 참여방법




인증 방법



### 섬 지역 택배 추가 배송비 지원

(자료제공: 해양수산부 연안해운과 ☎ 044-200-5733)

# 섬 지역 택배 추가배송비



**최대 40만원  
지원해드립니다!**

**섬 지역에 살면서 택배 이용할 때, 추가배송비 때문에 고민하셨나요?**  
 이제 섬 주민들은 택배 추가배송비를 1인당 연간 40만원까지 지원받을 수 있습니다.  
 추가배송비를 지불했다면, 잊지말고 지원금 신청해주세요!!

### 지원 대상

☑ 택배이용 시 추가 배송비가 부과되는 섬 지역(제주특별자치도 현도 포함)에 주민등록된 자로서, 추가배송비를 지불한 개인

### 신청 및 지급 절차

☑ 거주지 읍·면·동 행정복지센터에 지원금 신청서와 함께 아래의 증명자료 제출

| 구분                  | 필요 증명자료(가)   |
|---------------------|--|
| 1인당 3천원             | ① 주소등록이 완료된 주민등록번호 내역<br>② 택배공송장 사본(또는 택배이용현황 내역서)을 제출하는 읍·면·동 주민등록부 |
| 1인당 실제 지출한 추가배송비 금액 | ① 주소등록이 완료된 주민등록번호 내역<br>② 택배공송장 사본(또는 택배이용현황 내역서)을 제출하는 읍·면·동 주민등록부 |

\* 2023.1.2일 이후의 택배 이용내역에 한해 신청 가능. 신청 대상자는 신청 일자에 관계없이  
 \* 신청하는 연도 최초 신청한 읍·면·동, 신청사항 변경사항 등 신청서 기재내용 변경사항이 있을 경우

### 지원 요건

☑ 지원 대상자가 「생활물류서비스사업법」 제5조제1항제2호에 따른 등록된 택배서비스사업자\*가 제공하는 택배를 이용하여 추가배송비를 지불한 경우

\*은, 배송비 부과되지 않는 택배사(예: 당초정지서비스사)는 제외

\* 당해국 역하는 주소 등록이 완료된 자에 한해 지원이 불가하며, 해당 연도가 종료된 후의 배송비를 부과한 경우에는 지원 가능

☑ 거주지 읍·면·동에서 신청서 및 증명자료를 검토하여 지원 대상, 지원요건 등을 충족했을 경우 신청한 계좌로 지원금 지급

**자세한 내용은 읍·면·동 행정복지센터 또는 시청·군청으로 문의해주세요.**

## 수산 공익직접지불금 신청 안내

(자료제공: 해양수산부 수산직불제팀 ☎ 044-200-6011)



# 소규모 어가·어선원 직불금 신청하세요!

5.1.(목) ~ 7.31.(목) 신청접수

### 소규모어가 직불금

어업인간 소득 격차 완화·어가 소득안정을 위해  
정부가 영세한 어가에 연 130만 원 지급

#### 신청 전 준비사항

- ☑ 지방해양수산청에 어업경영체 등록  
• 신청일부터 등록까지 최대 30일 소요, 직불금 신청 전 미리 준비
- ☑ 거주지 읍·면·동 사무소에 어가당 한 명만 직불금 신청 가능



### 어선원 직불금

어선의 소유자와 고용관계를 유지하거나 어선원으로  
승선하여 근로를 제공한 내국인 어선원에 연 130만 원 지급

#### 신청 전 준비사항

- ☑ 근로계약서, 어선 승선 기록 등 증빙자료 준비  
• 어선원 근로 산정 기간('24.1.1.~'24.12.31.)동안 6개월 이상 어선원으로 근로 제공



## 5월 이달의 수산물

(자료제공: 해양수산부 유통정책과 ☎ 044-200-5447)

**#갑오징어**  
들깃하고 담백한 맛! 오징어 중의 갑(甲)!  
고단백질로 타우린이 풍부해 피로를 풀어주고  
노화를 예방하는 맛 좋은 이달의 갑오징어

백세까지 건강하게 우리 수산물과 함께

**5월**  
**이달의 수산물**

**#갑오징어 #키조개**

**#키조개**  
고급 아패류 중 하나! 다이어트 성공의 Key!  
커다란 관자의 달짝지근하고 부드러운  
식감이 일품인 이달의 키조개

**EVENT**  
QR 찍고  
이벤트 참여해서  
경품 받아 가자

해양수산부 100세 건강수업

# 5월 이달의 어촌 여행지

(자료제공: 해양수산부 대변인실 ☎ 044-200-5016)

## 2025년 05월 이달의 어촌 여행지



### 돌머리어촌체험휴양마을

넓은 갯벌과 바다가 펼쳐진 돌머리마을은 바지락과 방조개를 직접 잡아볼 수 있는 체험으로 인기다. 돌머리해수욕장에는 할망박씨 부처재대사가 놓여 있어 사찰 명소로도 손꼽히며, 할망장과 가까운 숙소가 마련돼 하루를 머물며 쉬어가기 좋다. 5월에는 할망나비대축제도 열려 어촌 체험과 봄 축제를 함께 즐길 수 있다.

- 재 일: 갯벌 체험, 소라나뉘어화문 만들기, 뽕고지 삶기
- 이 가 리: 초가리, 낙지, 바지락 등
- 주변관광지: 할망박씨포구원, 돌머리해수욕장 등

☎ 관서남도청관광지원과 후원부 810-25  
☎ 810-2524-5454





### 포내어촌체험휴양마을

포내마을은 벼갯가를 함께 볼 수 있는 뽕개미산 관광 마을이다. 간단한 업무와 여유로운 휴식을 함께 즐길 수 있으며, 갯벌에서는 조개잡이, 섬내에서는 할망나비 축고 할망제를 만드는 체험이 운영된다. 바다 위 해초밭을 따라 걷다 보면 고요한 동풍 속에서 잠시 마음과 깊은 여유가 찾아온다. 할망에서 할망 뽕개미가 좋은 벼갯가 마을이다.

- 재 일: 뽕개미산, 갯벌 체험, 바로마 공예 체험
- 이 가 리: 바지락, 홍합, 굴(석회) 등
- 주변관광지: 무척도 해상관광 일명포, 설하도 해수욕장 등

☎ 관서남도청관광지원과 후원부 810-25  
☎ 810-752-5422






## 5월 이달의 무인도서

(자료제공: 해양수산부 대변인실 ☎ 044-200-5016)

다시 자연으로! 새로운 휴식처

해양수산부

2024년 5월  
이달의 무인도서

삼형제의 효심이 담긴 섬  
**윤동도**

윤동도는 전남 완도군에 위치한 섬으로, 면적 1.5km²에 달하며, 육지와 1.5km 떨어진 곳에 위치해 있다. 윤동도는 지형이 독특하고, 바위가 많아 '바위섬'으로 불리며, 섬 전체가 바위로 이루어져 있다.

윤동도는 1970년대부터 관광지로 개발되기 시작했으며, 1980년대에는 '바위섬'으로 불리며, 섬 전체가 바위로 이루어져 있다.

윤동도는 1970년대부터 관광지로 개발되기 시작했으며, 1980년대에는 '바위섬'으로 불리며, 섬 전체가 바위로 이루어져 있다.

윤동도는 1970년대부터 관광지로 개발되기 시작했으며, 1980년대에는 '바위섬'으로 불리며, 섬 전체가 바위로 이루어져 있다.

www.mof.go.kr  
blog.mof.go.kr/haeamsan  
www.facebook.com/mof.go.kr

해양수산부는 2024년 5월 이달의 무인도서로 윤동도를 선정했다. 윤동도는 전남 완도군에 위치한 섬으로, 면적 1.5km²에 달하며, 육지와 1.5km 떨어진 곳에 위치해 있다. 윤동도는 지형이 독특하고, 바위가 많아 '바위섬'으로 불리며, 섬 전체가 바위로 이루어져 있다.

윤동도는 1970년대부터 관광지로 개발되기 시작했으며, 1980년대에는 '바위섬'으로 불리며, 섬 전체가 바위로 이루어져 있다.

윤동도는 1970년대부터 관광지로 개발되기 시작했으며, 1980년대에는 '바위섬'으로 불리며, 섬 전체가 바위로 이루어져 있다.

윤동도는 1970년대부터 관광지로 개발되기 시작했으며, 1980년대에는 '바위섬'으로 불리며, 섬 전체가 바위로 이루어져 있다.

# 5월 이달의 등대

(자료제공: 해양수산부 대변인실 ☎ 044-200-5016)

**05월**  
이달의 등대




어디? 여기~  
5월의 힐링과 낭만이 있는

## 격포항 북방파제등대

### 북방파제등대특성

격포항 북방파제 등대(북방파제등대)는 1971년 준공된 이후 2015년 개조된 등대이다. 격포항의 항만 안전을 위하여 설치된 등대로서, 1971년 준공된 이후 2015년 개조된 등대이다. 격포항의 항만 안전을 위하여 설치된 등대로서, 1971년 준공된 이후 2015년 개조된 등대이다.

북방파제등대는 격포항의 항만 안전을 위하여 설치된 등대이다. 격포항의 항만 안전을 위하여 설치된 등대로서, 1971년 준공된 이후 2015년 개조된 등대이다. 격포항의 항만 안전을 위하여 설치된 등대로서, 1971년 준공된 이후 2015년 개조된 등대이다.

이 등대는 격포항의 항만 안전을 위하여 설치된 등대이다. 격포항의 항만 안전을 위하여 설치된 등대로서, 1971년 준공된 이후 2015년 개조된 등대이다. 격포항의 항만 안전을 위하여 설치된 등대로서, 1971년 준공된 이후 2015년 개조된 등대이다.

### 주요 특장점

격포항 북방파제 등대는 격포항의 항만 안전을 위하여 설치된 등대이다. 격포항의 항만 안전을 위하여 설치된 등대로서, 1971년 준공된 이후 2015년 개조된 등대이다. 격포항의 항만 안전을 위하여 설치된 등대로서, 1971년 준공된 이후 2015년 개조된 등대이다.

### 주요 관광지

- 격포항
- 격포항
- 격포항
- 격포항
- 격포항
- 격포항
- 격포항
- 격포항
- 격포항
- 격포항









해양수산부



한국해양과학기술원



## 5월 동행축제

(자료제공: 중소벤처기업부 소상공인판매활력촉진단 ☎ 044-204-7361)

- 대·중소기업, 소상공인과 관계부처가 함께하는 대규모 소비축제 '동행축제'
- 주요 내용 : 11번가를 비롯한 40개 온라인 플랫폼 할인행사, 동행누리집 (<https://k-shoppingfesta.org>)에서 다양한 동행제품 할인 판매 등
- 첨부파일 : 포스터 ai 파일



## 필라테스 ‘폐업’ 관련 소비자 피해 급증

- 가급적 장기 계약 체결 지양하고, 신용카드 할부 결제 이용해야 -

(자료제공: 공정거래위원회, 한국소비자원 소비자정보국 ☎ 043-880-5745)



- 소비자피해 발생 시 증빙서류를 갖추어 국번없이 1372(발신자부담) 또는 ‘소비자24(consumer.go.kr)’ 에서 소비자상담 또는 피해구제를 신청하세요

# 복지분야 정부지원금 부정수급 집중 신고기간

(자료제공: 국민권익위원회 홍보담당관실 ☎ 044-200-7075)



**국민생각함**  
**정책 2025**  
**아이디어**  
**공모전**  
4.14.(월) ~ 6.13.(금)

**공모 개요**

**대상** 대한민국 청소년, 청년, 중장년·시니어 누구나  
 \* 1차: 19~54세 및 개인 참여 가능  
 \* 2차: 청소년부(19세 이하), 청년부(19~34세), 중장년·시니어부(35세 이상)

**주제** 청소년·청년·중장년·시니어의 시각에서 바라보는 일상생활·경제활동의 불편사항 개선을 위한 공공 정책 개선 아이디어  
 \* 2차 심사결과, 국민생각함 노년위원회, 복지정책위원회에서 선정

**참여방법** 국민생각함 홈페이지를 통한 온라인 접수  
 (www.people.go.kr/idea)  
 \* 1차: 국민생각함 \* 해당 공공기관 세무·법무  
 \* 2차: 국민생각함 \* 행정안전부 \* 해당 공공기관 세무·법무

**진행일정** 접수 2025. 4. 14.(월) ~ 6. 13.(금)

| 제1차 심사               | 제2차 심사               | 본선입부 투표           | 제3차 심사*         | 시상             |
|----------------------|----------------------|-------------------|-----------------|----------------|
| 4월14~15일<br>3차 심사 선정 | 4월21~22일<br>2차 심사 선정 | 4월28~29일<br>국민생각함 | 5월1~2일<br>국민생각함 | 5월13일<br>국민생각함 |

\* 3차 심사에서 각 부문별 최종 순위 확정

**시상내역**

위원장상 총 15건 시상(총 상금 840만원)  
 \* 부문별 ① 청소년 ② 청년 ③ 중장년·시니어 5건

| 등급   | 시상내역         | 상금      |
|------|--------------|---------|
| 대상   | 부문별 1건(총 3건) | 각 100만원 |
| 최우수상 | 부문별 1건(총 3건) | 각 70만원  |
| 우수상  | 부문별 1건(총 3건) | 각 50만원  |
| 장려상  | 부문별 2건(총 6건) | 각 30만원  |

**유의사항**

본 공모전은, 위원회 및 국민생각함에서 선정된 우수작으로 선정되지 않으며, 수상작 선정 이후 부정행위 등 발견된 경우 수상의 취소되고 수액 받은 상금·상급금 환수함

**문의처**

국민권익위원회 국민신문고  
**044-200-7274, 7271**

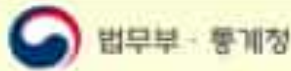
 국민권익위원회



# 2025년 이민자체류실태및고용조사 실시 홍보

(자료제공: 통계청 고용통계과 ☎ 042-481-2339)

체류 외국인 및 귀화허가자의 생활실태와 고용현황을 파악하여 정책수립에 활용하기 위해서 2025년 5월 20일(화)부터 6월 3일(화)까지 **이민자체류실태 및고용조사**를 실시합니다. 적극적인 협조 부탁드립니다.



한국어

English

이민자체류실태및고용조사가 궁금하다면?

## 2025 이민자체류실태및 고용조사

2025. 5. 20. ~ 6. 3.

2025 Survey on Immigrants' Living Conditions and Labour Force

2025 移民滞留情况以及劳动力调查



※ 조사목적 : 외국인 및 귀화허가자의 생활  
실태와 고용현황을 파악하여  
정책 수립에 활용

※ 조사대상 : 국내 체류 외국인과 귀화허가자 중  
표본추출된 25,000명

※ 조사방법 : 통계조사법에 의한 설문 면접조사

※ 조사기관 : 법무부·통계청

※ Survey Purpose : To identify the current living,  
employment and unemployment conditions of foreigners  
or naturalized citizens who have lived in Korea

※ Survey Object : A sample population of about 25,000  
foreigners or naturalized citizens who have lived in Korea

※ Survey Method : Face-to-face interview

※ Agency : Ministry of Justice - Statistics Korea

※ 调查目的 : 掌握在韩国居住的外国人或人  
籍者可归韩民生活现状、  
就业及失业情况

※ 调查对象 : 境内外国人及入籍许可者中  
被抽取的约 25,000人

※ 调查方法 : 调查员面对面调查

※ 调查机构 : 法务部·统计厅

# 산사태 국민행동요령

(자료제공: 산림청 산사태방지과 ☎ 042-481-1844)



## 막을 수는 없지만 피할 수는 있습니다

# 산사태 국민행동요령

**야생동물 우거 및 태풍(폭풍) 전**

**산과 가까이에 있는 주택(건물) 뒤편시설 점검하기**

· 주택의 안전을 위하여 산과 가까운 주택의 뒤편시설을 점검합니다.



**집중호우 및 태풍(폭풍) 시**

**기상정보 및 대피장소 확인하기 산 주변에서 야외활동 하지 않기**

· 산에서 야외활동할 때 기상정보를 확인하고 대피장소를 미리 확인합니다.




**대피명령이 발령되면**

**지정된 대피장소나 산지로부터 떨어진 안전한 곳으로 대피하기**



**산에서는**

**산사태 방향과 멀어지는 방향, 가장 안전한 높은 곳으로 대피하기**



**야생(캠핑) 중에는**

**계곡은 무리하게 건너지 말고 계곡에서 떨어진 높은 언덕으로 대피하기**



**주택(건물)에서 대피하지 못한 경우**

**산과 멀리 있는 가장 높은 층 밖으로 대피하기**



**운전 중에는**

**저속 운행하고 안전거리를 확보하기**

· 산지 지형 특성상 산사태 위험, 가시성, 고지대 등 안전거리를 확보합니다.



**산사태국민행동요령과 대피장소 관련 자세한 정보는**

**산사태정보시스템, 국민재난안전포털 또는**

**스마트폰 앱 '스마트산림재난' 앱에서 확인하세요.**



스마트산림재난  
신청서

다운로드







\*산사태국민행동요령은 산사태국민행동요령 홈페이지에서 확인 가능합니다.



# 사방댐 국민신청제도

(자료제공: 산림청 산사태방지과 ☎ 042-481-4273)



**주민참여 사방댐  
대상지 공모**

**신청기간**  
2025년 4월 15일 ~ 8월 29일

**신청대상 | 국민 누구나**

\* 방위 기능지역 또는 부설·하대 및 한·인제비 거점하는 지역에 사방사업이 필요한 경우 신청

**신청문의**  
산림청 산사태방지과 ☎(042)481-4273

**신청자격**  
사방댐 대상지 / 하대 1차 대상에 해당되는 지역

- 인명 및 재산 피해 예방을 위한 토목로 예방사업 대상지
- 갈대, 갈초증후, 대물 등으로 토사유출 피해가 있었던 지역
- 계곡상부로부터 계류 반경으로 토사 토석 유출이 우려되는 지역

**필요서류**  
신청서를 작성하여 유계 농업으로 산림청(산사태방지과) 제출  
☎ pomm@korea.kr  
☎ 우편: 대전광역시 서구 청사로1동 3층 산림청 산사태방지과

**주요내용**  
사업대상 신청서 1부  
개인정보·수집 및 이용 동의서 1부

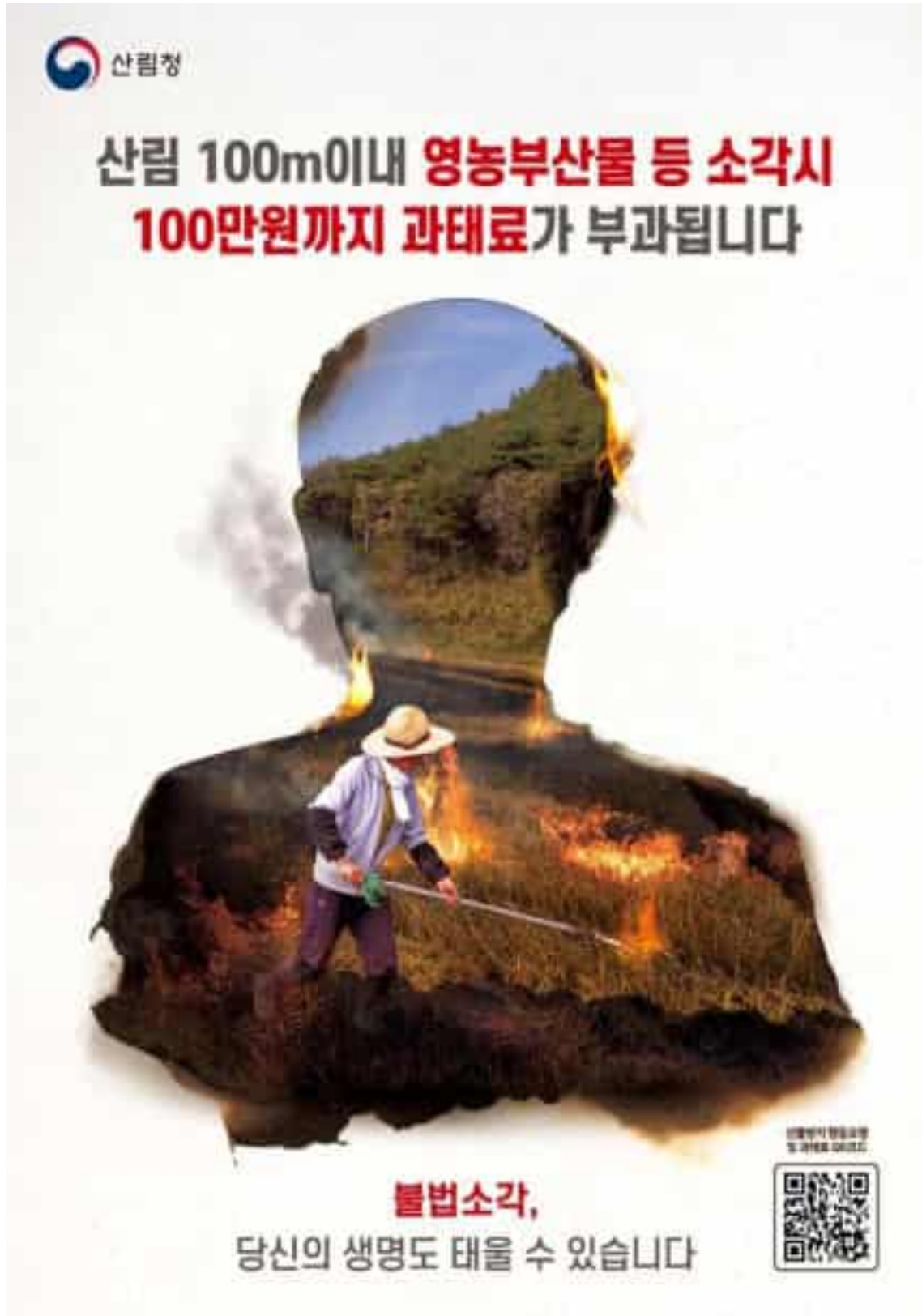
**추진절차**  
신청(일반국민) ▶ 접수 및 관료(관료) ▶ 신청지 동계(신청지) ▶ 해당지역 지자체 및 소속기관 ▶ 현장확인 및 우선순위 결정 (지자체 또는 소속기관) ▶ 결과 통보(지자체 및 소속기관 ▶ 신청인) ▶ 사업 실행(지자체 및 소속기관)

**결과통보**  
사업대상지 선정 여부 및 우선순위 결과를 신청자에게 공문 통보 (무반 또는 재입)

**지자체 지원**  
지자체는 신청한 신청지 및 한국지선기술협회 ▶지침 참조

## 산불 예방

(자료제공: 산림청 대변인실 ☎ 042-481-4071)





## 제11차 세계식물원교육총회

(자료제공: 산림청 국립수목원 세계식물원교육총회 추진단 ☎ 031-480-2023)

국립수목원과 국제식물원보전연맹(IBCGB)에서 개최하는  
세계식물원교육총회(International Congress on Education in Botanic Gardens)에 초대합니다.  
세계식물원교육총회(ICEBG)는 3~4년 마다 개최되는 식물원·수목원·정원 교육 분야의  
최대 규모 국제회의로, 2024년 10월 1일부터 참가자 등록이 시작되었습니다.  
2025년 5월 20일까지 등록이 진행되오니 많은 관심과 참여 바랍니다.

### 제 11차 The 11<sup>th</sup> International Congress on Education in Botanic Gardens

## 세계식물원교육총회

**2025. 6. 9.(월) ~ 6. 13.(금)**  
웰컴데이 : 2025. 6. 8.(일)  
서울 코엑스 그랜드 볼룸

**회의주제**  
변화를 위한 교육  
- 글로벌 도전 과제를 해결하기 위한 식물원·수목원의 역할

**주요행사**  
기조연설, 주제발표, 구두·포스터 세션, 워크숍 등



[www.icebg2025korea.com](http://www.icebg2025korea.com)  
자세한 사항은 QR 코드를 이용하세요.



**주 관**     
**주 최**      
**후 원**    

\*문명사람에 따라 내용이 변동될 수 있습니다.

## 산불조심 캠페인 홍보

(자료제공: 산림청 홍보담당관실 ☎ 042-481-4074)

**산림청**

**작은 불씨가  
큰 산불이 됩니다**

**산불은 오직  
예방만이 최선입니다!**

**산불 예방 수칙**

- 입산통제구역 및 화재원  
유선로 입산 금지
- 산림 내에서  
가이더, 캠프 소지 금지
- 산림 인접지역에서 예초기, 용접  
작업 시 산물(대목) 방구
- 산림 인접지역에 농작물  
태우기를 소각행위 금지
- 방화보일러  
불씨 관리 철저
- 가꾸는데 30년  
사라지는데 3초인 산불,  
심수도 치명 대형

**“산에 불을 지른 자는 최대 15년 이하의 징역에 처한다”**  
「산림보호법」 제53조



## 2024-2025절기 코로나19 예방접종 연장!

(자료제공: 질병관리청 예방접종관리과 ☎ 043-719-8398~8399)

**2024-2025절기 코로나19 예방접종 연장!**

# 코로나19 예방접종하고 질병을 이길 병으로

**접종대상** | 65세 이상 어르신, 생후 6개월 이상 만역저하자 및 감염취약시설 입원·입소자

**접종기간** | 25년 6월 30일(월)까지 접종 일회 연장

**접종기관** | 위탁의료기관 및 보건소  
※ 행정안전부(www.mw.go.kr)에서 확인 가능

1. 예방접종 대상 확인  
2. 예방접종 예약  
3. 예방접종 실시  
4. 예방접종 완료

QR코드

## 2025년도 지역사회건강조사를 시작합니다.

(자료제공: 질병관리청 만성질환관리과 ☎ 043-719-7387, 7388)

▶ 매년 지역보건의료계획 수립 및 평가에 필요한 시·군·구 단위 건강통계를 생산하는 지역사회건강조사가 2025년 5월16일부터 7월31일까지 전국에서 실시합니다!!

- ☐ 조사대상 : 19세 이상 성인(2006년 4월 30일 이전 출생자)
- ☐ 조사기간 : 2025년 5월 16일(금) ~ 7월 31일(목)
- ☐ 조사내용 : 건강행태(흡연, 음주, 안전의식, 신체활동, 식생활 등) 및 만성 질환 이환(고혈압, 당뇨병 등), 손상, 삶의 질, 의료이용 등



선정된 가구에 조사원 방문시,  
지역주민의 건강 향상을 위해 모두 적극적으로 참여해주시기 바랍니다!



# 2025 청소년 도박문제 예방주간 홍보

(자료제공: 사행산업통합감독위원회 예방치유과 ☎ 02-3704-0578)

## 2025 청소년 도박문제 예방주간

(2025. 5. 12. ~ 18.)

**서울** 2025년 5월 16일(금)  
DDP 어울림광장

### 기념행사

개회식, 토크쇼(김영희(X김하우)  
토크콘서트, (김소중(LY), 문희광)

### 체험행사

이벤트 부스, 도박문제 예방부스  
청소년 체험교실

**대전** 2025년 5월 13일(화)  
대전시청 대강당

### 기념행사

개회식, 주재영상 상영  
청소년 도박문제 예방 세리머니

### 특별강연

경찰인재개발원 서은수 교수  
서울대학교아동안련원 강병년 교수

**부산** 2025년 5월 9일(금)  
부산경찰청 대강당

### 기념행사

개회식, 주재영상 상영  
청소년 도박문제 예방 세리머니

### 토크콘서트

청소년 도박문제 전문가 및  
관계자와 함께하는 토크콘서트

### 문화공연

홍·고등학생 대상 도박문제 예방 뮤지컬



공정거래



사행산업통합감독위원회



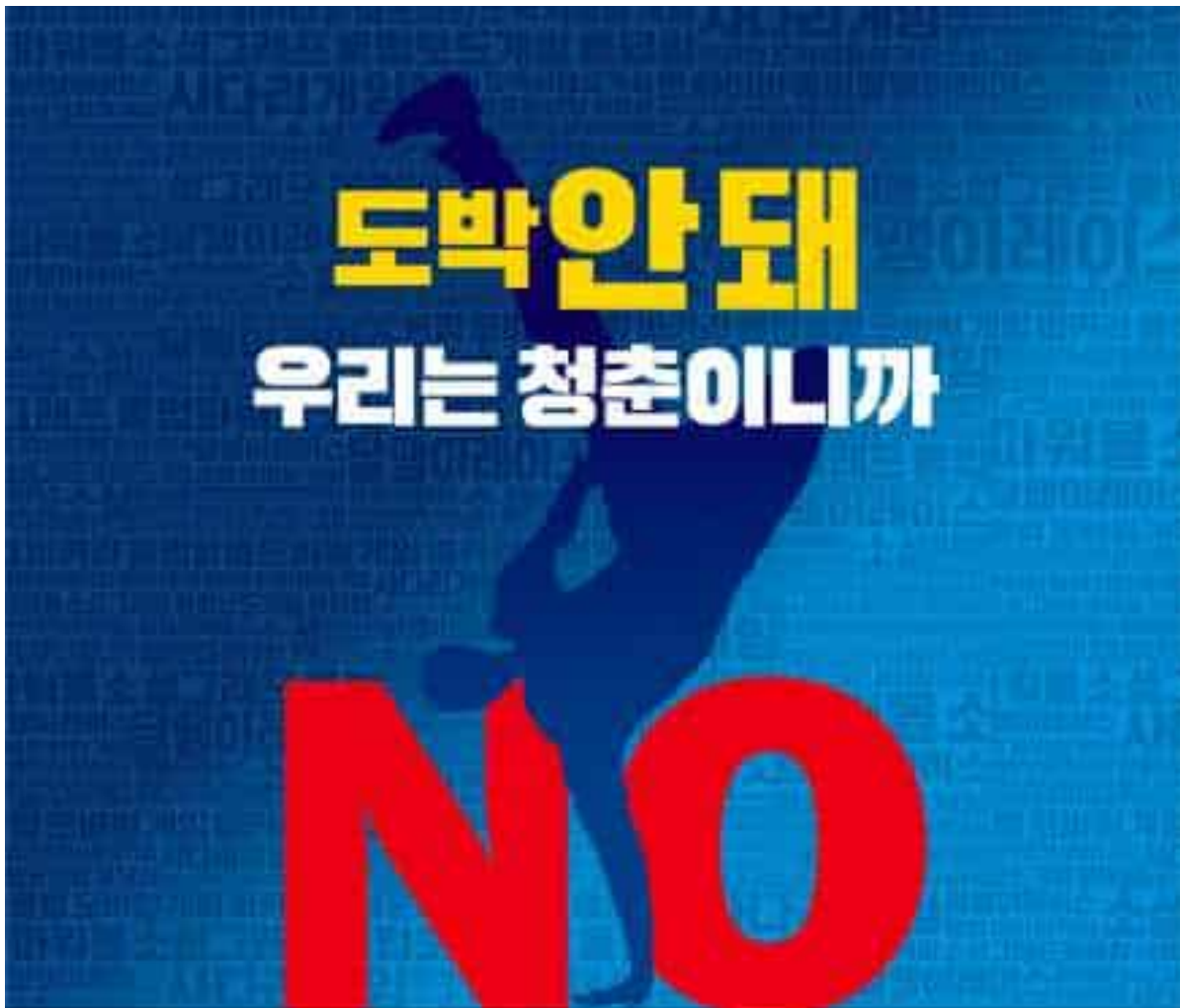
교육부



한국청소년정책연구원

## 청소년 도박 근절 및 도박 문제 상담 안내

(자료제공 : 사행산업통합감독위원회 조사홍보과 ☎ 02-3704-0555)



**미래를 꿈꾸는 우리에게  
도박이란 없습니다**

도박문제 전문상담  
**1336**



사행산업통합감독위원회  
National Gambling Control Commission

불법사행행위 신고  
**1855 - 0112**



사행산업통합감독위원회  
National Gambling Control Commission

# 재미로 시작한 **도박** 그 끝은 절망



**게임을 가장한 온라인 도박**  
**자신의 미래를 좀 먹는 범죄입니다**

도박문제 전문상담  
**1336**

불법사행행위 신고 포상금 최대 5천만원  
**1855-0112**



## 진실화해위원회 국영문 소식지 <진실화해> 새 단장

- 2025년 봄호 국·영문 소식지 발간... ‘위로의 디자인’ 큰 호응
- ‘할아버지·할머니 시위대를 아시나요’ ‘해외입양 아동 인권침해 진실규명 결정’ ‘75년 만에 유해로 만난 가족’ 등 콘텐츠 풍성

(자료제공: 진실·화해를위한과거사정리위원회 언론홍보팀 ☎ 02-3393-9728)

- 진실·화해를위한과거사정리위원회는 2025년 봄호부터 한층 달라진 모습으로 새롭게 출간된 소식지 <진실화해>가 진실규명 신청인, 한국전쟁 유족들의 큰 호응을 얻고 있다고 밝혔다.
- 진실화해위원회는 출범 5년차인 올해 계간 소식지 <진실화해>를 깔끔하고 간결한 구성, 최신 트렌드에 맞춘 세련된 디자인을 갖춘 매거진 형식으로 개편했다.
- 2025년 봄호에는 94~102차 위원회 주요 진실규명 결정 소식과 함께 독자들의 관심을 끌만한 콘텐츠가 실려 있다. 3·15의거 65돌을 기념해 ‘표지이야기 - 할아버지·할머니 시위대를 아시나요’를 비롯해 ‘허위 고아호적, 신원 바뀌치기 해외입양 아동 인권침해 진실규명’ ‘영화속·재생원 직권조사 결과 발표’ ‘75년 만에 유해로 만난 가족’ ‘취임 100일 맞은 박선영 진실화해위원 인터뷰’ 등 다양한 읽을거리를 담았다.  
특히 한국전쟁 민간인 희생 유족, 국가폭력 피해자들의 눈과 마음을 위로해주는 디자인으로 호응을 얻고 있다. 독자들의 편의성을 높이기 위해 활자 분량은 줄이고, 이미지 크기를 키워 가독성을 높였다.
- 박선영 진실화해위원장은 “소식지 <진실화해>는 진실규명 신청인과 위원회, 국민과 위원회를 잇는 역할을 해온 중요한 매개체”라며 “과거사 진실규명에 대한 풍성한 콘텐츠를 담은 소식지에 많은 관심과 성원을 부탁드립니다”고 말했다.
- 계간으로 발행되는 <진실화해>는 진실화해위원회 공식 홈페이지([www.jinsil.go.kr](http://www.jinsil.go.kr))를 통해 전자파일과 e북이 함께 제공된다. 국제사회에 대한민국이 과거사정리 모범국가임을 홍보하기 위해 영문 소식지도 발간했다. 구독 신청 문의: 언론홍보팀(02-3393-9728)





국문 소식지 <진실화해> 17호 표지



국문 소식지 <진실화해> 17호 콘텐츠



영문 소식지 <Truth and Reconciliation> 17호 목차



영문 소식지 <Truth and Reconciliation> 17호 콘텐츠

## 진실화해위원회, 피해자 가족관계등록부 작성·정정 결정 신청 안내

(자료제공: 진실·화해를위한과거사정리위원회 언론홍보팀 ☎ 02-3393-9728)

▶ **진실·화해를위한과거사정리위원회가 피해자로 진실규명한 분들의 가족관계  
등록부 작성이나 정정 결정을 위한 신청서 접수를 받고 있습니다!**

- ☐ 1기 진실화해위원회와 2기 진실화해위원회가 진실규명 결정을 내린 사건의 피해자로 인정된 본인이나 친족은 누구나 신청할 수 있습니다.
- ☐ 피해자의 가족관계등록부 작성이나 정정은 진실화해위원회가 피해자로 진실규명 결정한 사람 본인의 가족관계등록부만 가능합니다. 피해자의 사망에 관한 기록 정정만 가능하고, 친자관계나 혼인관계 등은 해당되지 않습니다.
- ☐ 신청자격: 진실규명 결정을 받은 피해자 또는 친족\*  
\* 친족 범위: 배우자, 4촌 이내의 인척, 8촌 이내의 혈족
- ☐ 신청서류
  - 신청인의 가족관계증명서
  - 피해자의 제적등본(제적등본이 없는 경우 사유서 제출)
  - 진실규명결정통지서 사본
- ☐ 처리절차
  - 신청서 접수 → 심의·의결(90일) → ‘가족관계등록부의 작성(정정) 심의·결정통지서’ 신청인에게 통지 → 신청인이 거주지 시·읍·면에 제출
- ☐ 신청방법: 방문제출 또는 우편접수(공휴일 제외 상시접수)
- ☐ 문의: 02-3393-9700

# 피해자가족관계등록부 작성·정정 결정 신청안내



접수  
기간

2023. 4. 24. ~ (금요일 제외) 무한 및 방문자율

\* 2023년 4월 24일부터 17시 50분까지 2023년 4월 25일 진실·피해예방위원회 운영일



신청  
자격

1기 진실·피해예방위원회와 2기 진실·피해예방위원회가  
진실규명 결정에 대한 사건의 피해자로 인정된 본인  
또는 친족(배우, 4촌 이내의 친척, 3촌 이내의 형제)



신청  
서류

신청인의 가족관계증명서,  
피해자의 피격등본(피해등본이 없는 경우 사후사 피격),  
진실규명결정통지서 사본  
\* 신청서는 피해자 홈페이지(Daegu.go.kr)에서  
다운로드 가능합니다.



문의

진실·피해예방위원회(가사정리위원회)  
Tel: 02-3393-9700



2023년 4월 24일(수요일)  
가사정리위원회 운영일



진실·피해예방위원회(가사정리위원회)  
Truth and Reconciliation Commission, Republic of Korea