

희망사다리장학금(I 유형, II 유형) 신청안내

(자료제공 : 교육부 교육일자리총괄과 ☎ 044-203-6313, 6402)

□ 희망사다리 장학금 II 유형

- 개요 : 고졸 중소·중견기업 재직자의 학비부담 완화를 위해 대학 등록금 전액 지원
- 지원요건
 - 학력 : 고등학교 졸업자(전문대학 졸업 이상자는 지원 제외)
 - 성적 : 대학 직전학기 성적 70점(C⁰) 이상(직전학기 성적이 없는 신·편입생은 무관)
 - 재직 : 산업체 근무 경력 3년 이상(군 복무 포함)으로 현재 중소·중견기업 재직자
 - ※ 현재 대기업, 국가·지방자치단체, 공공기관 재직자는 지원 제외
- 신청방법 및 지원내용
 - 한국장학재단 홈페이지에서 신청('19년 1학기 2차 신청 : '19.3월 중 예정)
 - ☞ 선정 시, 해당 학기 등록금 전액 지원(의무 : 수혜학기 수 × 4개월 간 중소·중견기업 재직)

□ 희망사다리 장학금 I 유형

- 개요 : 미취업 대학생의 중소중견기업 취업·창업 지원을 위해 대학 등록금 전액 등 지원
- 지원요건
 - 학력 : 일반대 3학년, 전문대 2학년 이상
 - 성적 : 대학 직전학기 성적 70점(C⁰) 이상
- 신청방법 및 지원내용
 - 한국장학재단 홈페이지에서 신청('19년 1학기 신청 : '19.3월 중 예정)
 - ☞ 선정 시, 해당 학기 등록금 전액, 장려금(200만원), 취업 컨설팅 지원
(의무 : 수혜학기 수 × 최대 6개월 간 중소·중견기업 재직 또는 창업 유지)

□ 세부사항 : 한국장학재단 홈페이지 참조

- 홈페이지 접속(www.kosaf.go.kr) → 장학금 → 희망사다리 I 유형, II 유형
- 문의 : ☎ 1599-2000, 2290

< 홈페이지 메뉴 >



**병영생활 고충상담, 성폭력, 군범죄·테러, 방위사업비리 신고/상담
「국방헬프콜 1303」**

(자료제공 : 국방부조사본부 ☎ 02-748-1988)

대한민국 국방부
Ministry of Defense

국방부조사본부
Ministry of Defense Investigation Headquarters

병영생활
고충상담

성폭력
신고/상담

군범죄·테러
신고/상담

방위사업비리
신고/상담

**국방헬프콜
1303**

고민하지 말고
전화주세요

24시간 365일! 「국방없이 1303」 군전화, 공중전화, 일반전화, 휴대전화 모든 전화로 신고/상담 가능 **사이버 신고/상담은 국방헬프콜**

사례로 만나보는 지방행정혁신 사례('ICT 활용 생활폐기물 처리')

(자료제공 : 행정안전부 지역사회혁신정책과 ☎ 044-205-3403)

- 요즘 우리 동네를 보면, 클린하우스라고 하는 생활폐기물을 한 곳에 배출하는 것을 쉽게 볼 수 있습니다. 비가림 시설 내부에 색색별로 수거함을 두고 가연성, 불연성, 재활용, 음식물류 쓰레기를 별도로 배출하는 것이 클린하우스인데요.
- 평소에는 클린하우스가 클린하게 유지되고 있지만, 생활폐기물이 많이 발생하는 이사철, 장마철에는 넘치는 생활폐기물이 미관을 해치고, 악취를 발생하는 것을 경험하셨죠? 그런데 제주시 주민들은 더 이상 그런 경험을 하지 않을 것으로 예상됩니다.
- 바로, ICT를 활용한 생활폐기물 처리 시스템을 도입하기 때문입니다. 일반 종량제 봉투를 사용해 쓰레기를 배출하면, 환경미화원이 수시 수거하던 기존과 달리, 음식물과 재활용류를 제외한 생활폐기물을 일반 봉투에 담아 그 무게별로 비용을 결재하고 컨테이너에 배출하면, 원격 관리를 통해 컨테이너 내부 쓰레기가 80%이상 적재됐을 때, 환경미화원이 수거하게 됩니다.



- 'ICT 활용 생활폐기물 처리' 시스템은 도심미관을 개선하고 효율적인 수거(매일 수거→주1회 수거)를 통해 수거인력과 운반비용 및 수거 봉투 제작·유통 비용 감소와 생활폐기물 비접촉을 통해 환경미화원 산재율을 낮출 것으로 기대됩니다.
- 제주시의 'ICT 활용 생활폐기물 처리'는 주민의 일상생활에서 중요한 생활폐기물 배출과 수거를 디지털 기술을 활용하여 쉽고 편하게 개선한 미래지향적인 훌륭한 혁신 사례입니다.
- 여러분 지역의 지방자치단체도 다양한 지방행정혁신 활동을 진행 중입니다. 많은 관심과 동참 부탁드립니다.

서민금융통합지원센터 운영

(자료제공 : 행정안전부 지역금융지원과 ☎ 044-205-3955)

서민금융 통합 지원센터



“다양한 서민금융상품을 서민금융통합지원센터에서
편리하게 이용하세요.”

서민금융통합지원센터는 서민 여러분의 다양한 금융 문제를 한 곳에서 해결하기 위해 서민금융 유관기관(서민금융진흥원, 신용회복위원회, 국민행복기금 등)이 합동으로 운영하는 원스톱 서비스 창구입니다.

센터를 방문하시면 자금지원(미소금융, 햇살론, 바뀔드림론 등), 채무조정(워크아웃, 개인회생, 개인파산 연계지원), 창업 및 일자리 연계를 모두 해결하실 수 있습니다.

국번 없이 **1397**을 누르시면 전화 상담이 가능하며, 서민금융통합지원센터를 내방하시면 방문 상담이 가능합니다.

- ☐ 방문상담 : 서민금융통합지원센터 [월 ~ 금] 09:00~18:00
- ☐ 전화상담 : 국번없이 **1397**
- ☐ 홈페이지 : <http://www.onestop1397.or.kr>

※ 자세한 내용은 인터넷 홈페이지 또는 상담센터 확인 후 방문

2019년 3월 국정홍보만화 [규제자유특구 도입]

(자료제공 : 중소벤처기업부 지역혁신정책과 ☎ 042-481-3964)

규제자유특구 도입



2019년 3월 국정홍보만화 (건강기능식품 바른 섭취방법)

(자료제공 : 식품의약품안전처 건강기능식품정책과 ☎ 043-719-2453)

다이어트를 위해 먹는 건강기능식품, 올바로 먹고 계신가요?



제작 : 문화체육관광부 이종관 ☎ 044-201-2022 / 자료제공 : 식품의약품안전처 건강기능식품정책과 ☎ 043-719-2453

아프리카돼지열병 관련 협조 요청

(자료제공 : 농림축산식품부 검역정책과 ☎ 044-201-2072)

**해외에서 무심히 가져온 축산물(돈육제품)으로
우리나라에 아프리카돼지열병이 발생할 수 있습니다.**



《아프리카돼지열병이란》

- 돼지에서만 발생하는 바이러스성 가축전염병으로 아직 예방약이 개발되지 않았으며, 돼지의 폐사율이 최고 100%에 이르는 무서운 질병입니다.
- 국내 유입시 국내 돼지농가 및 관련산업에 막대한 차질을 야기하여 사회적·경제적으로 상당한 피해를 입힐 수 있습니다.

지난해 8월 중국에서 아프리카돼지열병 발생 이후 몽골(1.15)·베트남(2.19) 등 주변국으로 확산 추세이며, 중국을 여행한 여행객이 우리나라로 가져온 만두와 순대에서 아프리카돼지열병 바이러스 유전자가 검출된 사례가 있었습니다.

국내에서 아프리카돼지열병을 예방하기 위해서는 국민 여러분의 협조가 반드시 필요합니다.

 **이것만은 꼭 지켜주세요!**



- 해외에서 구입한 햄, 소시지, 육포, 냉장·냉동 돼지고기와 만두·순대 등 돼지고기를 원료로 사용한 음식물을 반입 금지
- 해외에서 구입한 동물·축산물 등을 휴대하여 입국시 반드시 공·항만에 주재하는 농림축산검역본부로 자진 신고
 - (인천공항) 032-740-2661, (김해공항) 051-971-4991
 - (김포공항) 02-2664-0601, (제주공항) 064-746-0761

“휴대한 동물, 축산물을 미신고 시 최고 500만원 과태료 부과”

동시조합장선거 관련 협조요청 사항

(자료제공 : 농림축산식품부 농업금융정책과 ☎ 044-201-1754)

2019년 3월 13일은 제2회 동시조합장선거일

농협

깨끗한
한표의 힘,
우리 농협
발전의 힘!





금품·음식물 주는 사람도
받는 사람도 처벌됩니다!

받은 금액의 10~50배 과태료 부과 (최고 3천만원까지)

❶ 기부행위란?
선거인이나 그 가족(선거인이나 그 가족 설립·운영하고 있는 기관·단체·시설 포함)을 대상으로
금전·물품 또는 그 밖의 재산상 이익을 제공하거나 그 이익제공의 의사를 표시하거나 그
제공을 약속하는 행위
※ 선거인 가족의 범위 : 선거인의 배우자, 선거인 또는 그 배우자의 직계존비속과 형제자매,
선거인의 직계존비속 및 형제자매의 배우자

❷ 기부행위 제한

- 기부행위 제한기간 : 2018. 9. 21 ~ 2019. 3. 13
- 기부행위 제한주체 : ① 임원선거 후보자 ② 후보자의 배우자 ③ 후보자가 속한 기관·단체·시설

중앙선거관리위원회에 위법행위 신고하면 최고 3억원 포상금 지급

신고는 국번없이
1390



꼭 지켜주세요! 주요 제한·금지사항



㉠ 사전선거운동 제한

- ▶ 선거운동기간 전에 누구든지 어떠한 방법으로도 선거운동을 할 수 없음
제2회 동시조합장선거 선거운동기간 : 2019. 2. 28 ~ 2019. 3. 12
※ 벌칙 : 2년이하 징역 또는 2,000만원 이하 벌금



㉡ 매수 및 이해유도행위 금지

- ▶ 선거인이나 그 가족(선거인이나 그 가족이 설립·운영하고 있는 기관·단체·시설 포함)을 매수하거나 후보자를 매수하는 행위
- ▶ 금품 등을 지시·권유·요구·알선하거나 그 제공을 받거나 제공의 의사표시를 승낙하는 행위
※ 선물·논봉투·금품 등을 운반한 차도 처벌(벌칙: 3년이하 징역 또는 3,000만원 이하 벌금)



㉢ 호별방문 등 제한

- ※ 벌칙 : 2년이하 징역 또는 2,000만원 이하 벌금



㉣ 허위사실공표 금지

- ▶ 당선목적 허위사실공표 (벌칙: 3년이하 징역 또는 3,000만원 이하 벌금)
- ▶ 낙선목적 허위사실공표 (벌칙: 5년이하 징역 또는 500만원 이상 5,000만원 이하 벌금)



㉤ 후보자 등 비방 금지

- ▶ 선거운동을 목적으로 선거공보나 그 밖의 방법으로 공연히 사실을 적시하여 후보자, 그의 배우자 또는 직계존비속이나 형제자매를 비방하는 행위
※ 벌칙 : 2년이하 징역 또는 2,000만원 이하 벌금



㉥ 임직원의 지위를 이용한 선거운동 금지

- ※ 벌칙 : 2년이하 징역 또는 2,000만원 이하 벌금



중앙선거관리위원회
NATIONAL ELECTION COMMISSION



농림축산식품부



농협

3월 제철 농산물 홍보

(자료제공 : 농림축산식품부 식생활소비급식진흥과 ☎ 044-201-2272)

3월의 '지금'

제철 농산물 정보 및 레시피는
농식품정보누리(www.foodmari.go.kr)에서
확인할 수 있습니다.



미세먼지 청정구역 미나리



미나리

미세먼지가 기승을 부리고 있는 요즘, 섭취하면 배출작용을 통해 우리 몸을 해독시켜주는 식물로서 미나리가 각광을 받고 있습니다. 미나리는 몸에 쌓인 중금속과 독성 성분을 흡수해 몸 밖으로 배출시킬 뿐 아니라 간에 쌓인 노폐물을 해소시키고 알코올 분해를 도와 간 기능을 개선하는 등 독소배출에 매우 탁월합니다.

선택법 미나리를 고를 때는 잎의 길이가 일정하고 선명한 녹색을 띠며 줄기의 굵기가 얇은 것을 선택하는 것이 좋습니다.

대표적인 미나리 요리

미나리전 오징어 초무침 동태탕



미나리전



오징어 초무침



동태탕

타입지가 선정한 서양 3대 장수식품 양배추

양파처럼 껍도 껍도 계속 속이 나오는 양배추는 깊은 속만큼이나 다양한 영양소를 함유하고 있습니다. 양배추의 비타민 U와 비타민 K는 위장관 내 세포의 재생을 도와주어 위장질환을 개선하며, 셀로라판과 인돌-3-카비놀 등 항암 성분이 풍부하여 암 예방에도 효과적인 것으로 알려져 있습니다.

선택법 및 보관법

선택법 결집이 연한 녹색을 띠며 모양이 둥글고 통글하고 단단한 것을 고르는 것이 좋습니다.

보관법 양배추는 실온에 보관할 경우 쉽게 건조되고 색이 변합니다. 양배추 바깥쪽 잎 2~3장을 떼어낸 후, 그 잎으로 양배추 지른 면을 감싸 보관하면 상상하게 보관할 수 있습니다.

양배추



농림축산식품부



농림수산물교육문화정보원

농약허용기준 강화 안내

(자료제공 : 농림축산식품부 농축산물위생품질관리팀 ☎ 044-201-2294)

궁금합니다!

Q 이번 보완대책으로 부적합 농산물의 급증을 막을 수 있나요?

A 현장에서 필요한 농약을 충분히 등록함으로써 일률기준(0.01ppm)이 적용되는 경우가 대폭 감소하여 부적합 농산물의 증가를 막을 수 있습니다.

Q 품목별 사용할 수 있는 농약을 언제, 어디서 확인할 수 있나요?

A 2018년 12월까지 농약을 수시로 등록합니다. 따라서 최신 정보는 관련 사이트("농약정보서비스", "농사포"), 농민기술센터, 농센터에서 확인할 수 있습니다.

Q 등록 농약이 없고 있으나, 추가로 농약 등록이 필요한 경우에는 어떻게 하나요?

A 그러한 상황이 발생하는 경우, 농촌진흥청, 농업기술센터 등을 통해 요청하시면 됩니다.

Q 미등록 농약을 사용하여 0.01ppm을 초과한 경우에는 어떻게 되나요?

A 관련법에 따라 부적합 농산물은 폐기·회수되고, 100만원 이하의 과태료가 부과됩니다.

걱정없이 농사 짓고 안심하고 소비하는 나라

▼ 등록 농약을 검색하세요.

<http://psa.mfa.go.kr>

<http://www.nongsapo.go.kr>

▼ 콜센터

농진청	☎ 1544-8572
산림청	☎ 1600-3248
식약처	☎ 1577-1255
농관원	☎ 054-429-4000

정부에서 보완대책을 마련하였습니다
- 관계부처 합동 보완대책 발표 -

농약허용기준 강화(PLS) 이젠 걱정 없습니다



농림축산식품부

국립농산물품질관리원


농촌진흥청

농림축산식품부

국립농산물품질관리원

농촌진흥청


농약허용기준이 강화됩니다!



농약허용기준 강화(PLS)란?
작물에 등록된 농약 이외에는 원칙적으로 사용을 금지하는 제도로, 등록되지 않은 농약 검출 시에는 0.01ppm이 적용됩니다.
* PLS(Positive List System): 농약 허용물질 목록 관리제도

기준 강화가 왜 필요한가요?

- 안전하지 않은 수입농산물로부터 국민건강과 우리 농업을 지킬 수 있습니다.
- 안전한 농산물 생산으로 우리 농업의 경쟁력이 강화됩니다.



**2019년 1월 1일부터
전품목으로 확대 시행됩니다.**

보완대책을 마련하였습니다!



1 작물별 등록된 농약이 부족해요!

▶ 작전등록, 상한기준, 그룹기준 등록 통해 사용 가능한 농약이 대폭 증가합니다.

2 제가 사용하지 않은 농약이 검출될까 불안해요!

▶ 도량에 잔류하거나, 후작물에 전이되는 농약을 인체에 무해한 수준에서 허용하고, 환경영향 등을 면역하게 관리하였습니다.

3 '18년 이전에 수확해서 '19년에 유통되는 농산물에도 적용되나요?

▶ '18년 1월 1일 이후 수확하는 농산물부터 적용됩니다.

이것만 지켜주세요!



- 1 농약 포장지 표기사항 반드시 확인하기
- 2 재배 작물에 등록된 농약만 사용하기
- 3 농약 희석배수와 살포횟수 지키기
- 4 수확 전 마지막 살포일 준수하기
- 5 출처불분명·일수 농약 사용하지 않기



[농약관리법 제23조]

2019년 4월, 보호종료아동에게 매월 30만원의 자립수당 지급

(자료제공 : 보건복지부 디지털소통팀 ☎ 044-202-2034)

2019년 4월부터 아동양육시설, 공동생활가정, 가정위탁 보호종료아동에게 매월 30만원을 지급하는 자립수당 제도가 시작됩니다.

아래 내용을 참고하여 가까운 주민센터에서 상담하세요.

구분	내 용
지원 대상	<ul style="list-style-type: none"> 2017년 5월 이후 아동양육시설, 공동생활가정, 가정위탁 보호종료아동 중 다음 사항에 모두 해당하는 아동 만18세 이후 보호종료된 아동 보호종료일로부터 과거 2년 이상 연속하여 보호를 받은 아동
지급 금액	<ul style="list-style-type: none"> 2019년 4월부터 본인 명의 계좌로 매월 30만원 지급 매월 20일 지급(토·일요일 및 공휴일의 경우 그 전일 지급)
신청 방법	<ul style="list-style-type: none"> 방문신청 <ul style="list-style-type: none"> 신청인 : 본인 또는 대리인 신청장소 : <u>보호종료아동 주민등록 상 주소지 읍·면·동 주민센터</u> <ul style="list-style-type: none"> ✓ 보호종료 예정 아동은 보호종료 30일 이내 사전신청 가능 (단, 아동양육시설, 공동생활가정 아동 사전신청 시 시설종사자가 <u>시설 관할 읍·면·동 주민센터</u>에 신청) 우편 또는 팩스 신청 <ul style="list-style-type: none"> 직접 방문 신청이 제한되는 경우 우편 또는 팩스 신청 가능 ✓ 단, 제한 사유를 증빙할 수 있는 서류 첨부 필요
신청 서류	<ul style="list-style-type: none"> 필수 제출 서류 <ol style="list-style-type: none"> 자립수당 지급 신청서 신분증(주민등록증, 여권, 자동차운전면허증, 장애인등록증 가능) 추가 제출 서류 <ul style="list-style-type: none"> 수급 계좌가 압류방지통장 계좌인 경우 통장사본 1부 대리 신청 시 위임장 및 대리인 신분증 시스템 상 보호종료 사실 확인이 어려운 경우, '보호종료 확인서' 제출 요청 가능
상담 문의	<ul style="list-style-type: none"> 보건복지상담센터(국번없이 129) 읍·면·동 주민센터

미세먼지 저감 노력, 모두의 참여가 필요합니다.

(자료제공 : 환경부 대변인실 ☎ 044-201-6044)



폐기물 불법투기를 막는 3가지 수칙

(자료제공 : 환경부 폐자원관리과 ☎ 044-201-7375)

- (주 제) 내 땅이 언제든지 폐기물 불법 투기장으로 변할 수 있습니다.
- (필요성) 폐기물 불법 투기에 대한 주의사항 안내를 통한 국민 인식 제고



· 폐기물 불법투기를 막는 3가지 수칙 ·

내 땅 나도 모르게 불법폐기물 투기장이 될 수 있습니다!

①

임대 부지 또는 창고 계약 시 사용용도를 반드시 확인

임대차 계약시에는 건축자재 또는 의류보관 용도로
사용한다고 하고, 실제 단기간에 불법폐기물 적치장으로
사용하기 때문에 반드시 확인이 필요합니다.



· 폐기물 불법투기를 막는 3가지 수칙 ·

내 땅 나도 모르게 불법폐기물 투기장이 될 수 있습니다!

②

불법 폐기물 투기 및 방치 예방을 위한 임대부지 수시 확인

명명한 고물상으로 위험/물타리(헝스) 등으로 내부를 가린 후
폐기물을 무단 투기하고 도주할 경우
그 피해는 토지소유주에게 고스란히 돌아옵니다.

※상제 수감인형 - 주입액량이 차라버를 확인할 수 있습니다.



· **폐기물 불법투기를 막는 3가지 수칙** ·

내 땅 나도 모르게 불법폐기물 투기장이 될 수 있습니다!

③
**시세보다 높은 임대료를 제시한 경우
불법 폐기물 투기로 의심**

주최목적배가 시세보다 높은 금액에
임야-합종지 등을 단기 임대하고,
임대부지는 폐기물 불법 투기장으로 사용됩니다.



내 땅에 폐기물이 투기되어 환경을 파괴하고,
인근 주민의 건강도 위협하는
폐기물 불법투기 행위는 단호하게 뿌리 뽑아야 합니다.

불법 투기 의심이 된다면
지방자치단체의 **환경오염신고(☎ 110)**를 적극활용하여
불법 폐기물 근절에 동참하여 주시기 바랍니다.



공동주택가격 열람 안내

(자료제공 : 국토교통부 부동산평가과 ☎ 044-201-3431)

2019. 1. 1.기준 공동주택(아파트·연립·다세대)가격에 대한 열람을 실시하오니 부동산공시가격알리미(www.realtyprice.kr)와 시·군·구(읍·면·동) 민원실을 통해 열람하시고 필요시 의견제출 또는 이의신청하여 주시기 바랍니다.

□ 열람기간 및 방법

- (열람 및 의견청취*기간) 2019년 3월 15일 ~ 4월 4일
 - * 공시 전에 공동주택 소유자 및 그 밖의 이해관계인의 의견을 듣는 사전적 절차
- (공시 및 이의신청*기간) 2019년 4월 30일 ~ 5월 30일 (공시일 : 4월 30일)
 - * 공시 후에 공동주택가격에 이의가 있는 자의 권리보호를 위한 사후적 절차
- (방법) 부동산공시가격알리미(www.realtyprice.kr) 또는 공동주택 소재지의 시·군·구(읍·면·동) 민원실 이용

□ 의견제출 및 이의신청

- (의견제출 기간) 의견청취 열람기간과 같음
- (이의신청 기간) 이의신청 열람기간과 같음
- (제출자) 공동주택 소유자 및 그 밖의 이해관계인(의견청취) / 공동주택가격에 이의가 있는 자(이의신청)
- (제출처) 부동산공시가격알리미(www.realtyprice.kr), 공동주택 소재 시·군·구(읍·면·동) 민원실, 국토교통부(한국감정원 각 지사)
- (제출방법) 부동산공시가격알리미(www.realtyprice.kr)의 “의견청취(이의신청)-인터넷 의견제출(인터넷 이의신청)”에서 의견제출(이의신청)하거나, 시·군·구(읍·면·동) 민원실에 비치된 소정양식(의견서 및 개인정보 수집·이용동의서, 이의신청서 및 개인정보 수집·이용동의서)을 작성하여 우편·방문 또는 팩스로 제출

□ 처리결과 회신

- 의견제출 또는 이의신청 하신 공동주택에 대해서는 공정하게 재심사하여 적정성 재검토 후 그 처리결과를 우편 또는 부동산공시가격알리미(www.realtyprice.kr)를 통해 회신드립니다

자율주택정비사업으로 새집 마련의 꿈을 앞당기세요!

(자료제공 : 국토교통부 주거재생과 ☎ 044-201-4941)

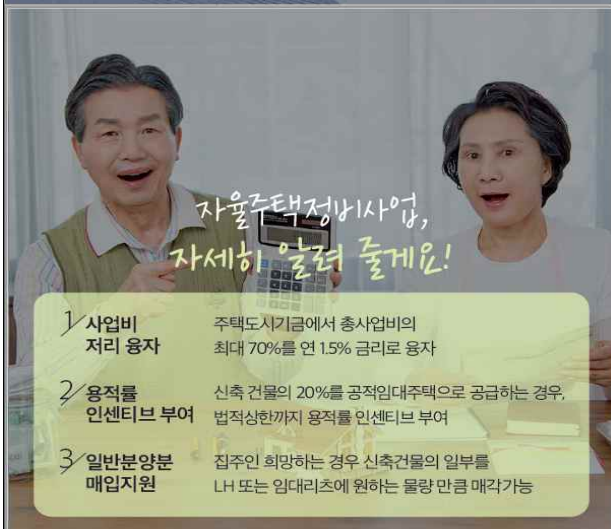


요건

2명 이상의 집주인들이 모여
(단독주택 10호 미만, 다세대주택 20세대 미만)
주민합의체를 만들고, 기존 주택을 허물고 신축

사업 방법

집주인들이 각각의 소유부지에서
각자 사업을 추진할 수도 있고
각각의 소유부지를 하나로 합쳐 사업추진도 가능



- 사업비**
지리 용자 주택도시기금에서 총사업비의 최대 70%를 연 1.5% 금리로 용자
- 용적률**
인센티브 부여 신축 건물의 20%를 공적임대주택으로 공급하는 경우, 법적상한까지 용적률 인센티브 부여
- 일반분양분**
매입지원 집주인 희망하는 경우 신축건물의 일부를 LH 또는 임대리츠에 원하는 물량 만큼 매각가능

자율주택정비사업, 관심있으세요??

[각 지역 통합지원센터 연락처]

지사명	전화번호	지사명	전화번호	지사명	전화번호
서울강남	02-424-8330	춘천	033-251-2300	군산	063-443-2141
서울중부	02-735-7141	강릉	033-642-8461	제주	064-722-6872
서울동부	02-2216-6811	대전	042-254-1174	부산동부	051-462-0401
서울남부	02-2634-9231	천안	041-565-5311	부산서부	051-315-6151
경기남부	031-211-5471	홍성	041-634-5141	울산	052-224-1651
경기동부	031-781-1811	청주	043-258-1174	창원	055-274-0992
경기중부	031-486-2891	충주	043-842-4401	진주	055-758-8240
인천	032-437-6771	광주	062-953-1300	대구	053-754-7642
경기북부	031-876-5501	순천	061-742-9051	안동	054-854-4875
경기서부	031-925-1742	전주	063-251-2201	포항	054-274-3112

한국감정원 통합지원센터에서 설계부터 착공까지 one-stop 서비스
전국 3개 권역 30개 지사에서 상담가능

유료방송 가입·해지 시 주의사항을 확인하세요!

(자료제공 : 방송통신위원회 방송기반국 방송시장조사과 ☎ 02-2138-1525)

유료방송이란 무엇인가요?

- 유료방송이란 지역 케이블TV·위성방송·IPTV등에 가입하여 요금을 내고 다양한 채널을 시청하는 방송서비스입니다.

무엇을 주의해야 하나요?

- 가입할 때는 가입 조건을 꼼꼼히 확인하고, 해지 시에는 고객센터를 통해 가입자 본인이 직접 해지 신청 후 장비 반납을 문의해야 합니다. 유료방송 고객센터 전화번호는 주로 리모컨이나 셋톱박스에 명시되어 있습니다.
※ 유료방송은 휴대전화와 달리, 서비스 제공 회사를 바꾸더라도 기존의 가입 내역이 자동으로 해지되지 않습니다.



독립의 햇불 전국 릴레이

(자료제공 : 국가보훈처 대변인실 ☎ 044-202-5013)



다시 100년을 향한 릴레이가 시작됩니다

3·1운동의 위대한 외침이 평화의 100년 햇불로 이어져
대한민국 곳곳을 달립니다



공공분야 **갑질피해 익명** 상담 안내

(자료제공 : 국민권익위원회 상담안내과 국민콜110 ☎ 02-2110-6503)

□ 추진배경 : 갑질 관행 심각

- 지난해 공관병에 대한 갑질, 공공기관 채용비리, 성희롱 등 공공분야에서 우월적 지위·권한을 남용한 갑질이 끊임없이 발생
- 피해자 불안 해소와 피해 구제를 위한 국민콜110 익명상담을 통해 피해 신고를 기피하여 갑질이 고착화되는 문제를 예방

□ 이용안내

- 국민콜 110에서는 피해자 보호를 위해 익명 상담이 가능하도록 ‘갑질피해 익명’ 채팅 상담 365일 24시간 운영('18.9.14.~)
 - ※ 홈페이지(pc) 및 모바일 앱을 통해서 이용가능
- 별도의 익명 채팅상담을 이용하며 개인정보를 수집하지 않으므로, 인적 사항 유출 등 2차 피해 없음



- 이 외의 갑질신고 절차 및 신고관련 기관 안내는 110으로 문의

참고

공공분야 갑질 유형 및 사례

○ 공공분야의 민간에 대한 갑질

유 형		대 표 사 례
이익 추구	공공 분야	<ul style="list-style-type: none"> · 상위법 배치, 위임범위 일탈 자치법규 및 임의지침 운영 · 계약법규 상 기준보다 하자담보책임기간을 과도하게 설정 · 발주기관 귀책사유로 공사기간 연장 시에도 실비 미지급
	개인	<ul style="list-style-type: none"> · 인허가 승인, 낙찰자 선정 등을 조건으로 금품·향응 수수 · 발주기관 감독이 특정업체와의 하도급 계약을 강요 · 자녀 영어숙제, 하이패스 충전 및 세차 사적 심부름
불이익 처우	업무적	<ul style="list-style-type: none"> · 인·허가 시 부당한 조건 부여 또는 불허, 처리 지연 · 법령상 근거 없는 계약 관련 자체벌점제도 운영 및 행정지도 · 발주기관에 대한 공사 민원을 시공사가 해결하도록 전가
	인격적	<ul style="list-style-type: none"> · 유관단체 여직원에게 술자리 배석 강요, 성폭행 · 가해자가 갑질 피해 신고인에게 신고 철회 종용 등 협박 · 인허가 담당 공무원이 설계사무소 직원에게 반말협박

○ 공공분야 내부의 갑질

유 형		대 표 사 례
이익 추구	공공 분야	<ul style="list-style-type: none"> · 비공식적인 인력파견, 인사적체 해소에 산하기관 활용 · 인허가 조건으로 주민편익시설 과다요구 및 비용부담 전가 · 산하기관 시설 무상사용 또는 과소 비용 지급
	개인	<ul style="list-style-type: none"> · 승진·인사를 빌미로 하급자로부터 금품·향응 수수 · 기관장이 인사팀장에게 특정 응시자 합격 지시 및 채용공고 변경 · 기관장 부인 생일행사 등에 공공시설 이용 및 공무원 동원
불이익 처우	업무적	<ul style="list-style-type: none"> · 승진 누락, 부당 전보·평정 등 인사권한 남용 · 야근 및 휴일 근무 강요, 업무지시 후 책임 전가 · 70년치 감사자료, 3천장의 대형도면 출력 등 과다한 자료요구
	인격적	<ul style="list-style-type: none"> · 상급기관에서 산하기관 직원에게 폭언·폭행 · 인턴에게 카톡으로 사적만남 요구, 회식자리에서 성추행 · 특수교육실무원 인사명령 시 ‘반납’이라는 표현 사용

2019년 상반기 지역별고용조사 안내

(자료제공 : 통계청 고용통계과 ☎ 042-481-2271)

- ☐ 통계청에서는 시·군·구 단위의 효과적인 고용정책 수립에 필요한 자료 제공을 위해 '2019년 상반기 지역별고용조사'를 4월에 실시합니다.

조사기간 및 참여방법

- (조사대상) 전국 23만 1천 표본가구에 상주하는 만 15세 이상 가구원
 - (조사기간) 2019. 4. 22. ~ 5. 8.
 - (조사방법) 인터넷조사 또는 면접조사
 - ① (인터넷조사) 응답자가 인터넷조사기간(2019. 4. 22. ~ 4. 26.) 중 지역별고용조사 홈페이지(<http://www.narastat.kr/eregion>)에 접속하여 직접 응답
 - ② (면접조사) 통계청에서 채용한 조사원이 조사기간(2019. 4. 22. ~ 5. 8.) 중 표본가구를 직접 방문하여 조사
- * 부재가구에 대한 조사 또는 조사표 보완을 위해 조사기간 이후에도 방문할 수 있음

- ☐ 우리 지역의 올바른 고용정책 수립 등에 활용될 수 있도록 적극적으로 조사에 협조하여 주시기 바랍니다.

2019년 불법무기류 자진신고 기간 운영

(자료제공 : 경찰청 생활질서과 ☎ 02-3150-1361)

숨겨진 불법무기류, 지금 신고하세요

불법무기류 자진신고 시 **형사책임 및 행정책임이 면제**됩니다.

불법무기 소지자를 발견하면 **112로 신고**하여 주시기 바랍니다.

신고자에게는 **최대 500만원까지 검거보상금**을 지급합니다.



2019년 9월 19일부터는 허가 없이 총기를 제조·판매·소지·수출입할 경우 3년~15년의 징역 또는 3천만원~1억원의 벌금으로 처벌이 강화되니 소지하고 있는 불법무기류는 반드시 자진신고하여 주시기 바랍니다.

운영
기간

2019. 4. 1. 월 ~ 4. 30. 화

신고
대상

불법무기류 일체
무허가 총포, 도검, 화약류, 분사기, 전자충격기, 석궁
(모의총포, 허가취소 후 미반납 총포 포함)

신고
방법

가까운 경찰관서(경찰서·지구대·파출소) 또는
군부대에 직접 방문 신고

2019년 4월의 독립운동가 안창호 선생

(자료제공 : 국가보훈처 공훈관리과 ☎ 044-202-5771)

국가보훈처(처장 피우진)는 광복회, 독립기념관과 공동으로 안창호(1878.11.9.~1938.3.10.) 선생을 2019년 4월의 독립운동가로 선정하였다고 밝혔다.

선생은 1878년 11월 9일 평안남도 강서군 초리면 칠리(江西郡 草里面 七里) 봉상도(鳳翔島, 일명 도룡섬)에서 태어났다.

1896년 18세 되던 해에 구세학당 보통부를 졸업하고 조교를 맡아 학생을 지도하였다. 이후 독립협회에 가입한 선생은 귀향하여 독립협회 관서지부를 설립해 민권운동에 뛰어들었다. 이를 통해 사회와 민족에 대한 소명의식과 국민교육의 중요성을 깊게 자각할 수 있었다.

1902년 결혼 직후 미국으로 건너간 선생은 리버사이드 일대의 한인지도자로 부상하였다. 1905년 4월에는 동지들과 함께 조국 광복을 목표로 삼는 미주 한인 단체인 공립협회를 창립하였다. 1907년 5월 공립협회 제3대 회장으로 선출된 선생은 언론활동과 교육진흥, 실업진흥 등 여러 가지 구국사업을 전개했다. 이후 공립협회는 1909년에는 하와이 한인합성협회와, 1910년에는 대동보국회와 통합되어 1910년 5월 10일 미주 한인사회를 대표하는 대한인국민회로 발전하였다. 같은 시기 선생은 조국 독립을 추구한 국내 비밀결사인 신민회 활동에도 참여하였다.

1913년 5월 13일, 8도 대표를 선정해 민족을 지도해 나갈 수 있는 중견 인물을 배출하기 위한 동맹수련단체로서 흥사단이 출범하였다. 선생의 주도로 조직된 흥사단은 무실역행·충의용감·건전인격·단결훈련·국민개업(國民皆業) 등을 목표로 독립운동을 위한 조직적 재정후원과 일꾼양성을 통한 민족독립의 사명 완수에 매진하였다.

1919년 3.1운동 소식이 미국에 전달되자 3월 13일에 대한인국민회는 긴급위원회를 개최하였다. 이때 선생은 '삼일운동을 계승하자'라는 연설을 통해 제1차 세계 대전의 종결과 민족자결주의의 공포, 그리고 파리평화회의의 개최와 같은 외부적 요인보다 민족의 실력을 보여준 3.1운동이 훨씬 중대한 가치를 지니고 있음을 선포하였다.

3.1운동이 대한민국임시정부 수립이라는 결실을 맺자 선생은 1919년 5월 25일에 상하이에 도착해 임시정부의 내무총장 겸 국무총리 서리로 취임하였다. 이후 임시정부의 체계를 갖추고 조직적으로 사업을 전개해 나갔다. 정부에는 국민이

있어야 하므로 먼저 인구조사에 착수하였고 정부 운영에 소요되는 재정 확보를 위한 국채 발행을 비롯해 인두세 징수, 구국재정단 조직 등 여러 정책을 고민하였다.

1932년 4월 29일에 윤봉길 의사가 일본인들의 천장절 행사장인 홍구공원에 폭탄을 투척하자, 같은 날 상해 이유필의 집을 방문했던 선생은 민단장으로 오인되어 일본 경찰에 의해 연행되었다. 이후 국내로 압송되어 서대문형무소에 수감되었다가 대전감옥으로 이송되는 2년 6개월간의 옥고를 치른 끝에 1935년 2월 10일 가출옥하였다.

곧이어 일제는 국내의 민족운동 일체를 말살하기 위해 1937년 6월, '동우회사건'을 일으켰다. 그로 인해 선생을 비롯한 180여명의 동우회 회원들은 종로경찰서로 넘겨져 135일간 집중조사를 받고 8월 15일 예심종결을 거쳐 '치안유지법 위반' 판결을 받고 서대문형무소에 수감된 선생은 지병이 악화되어 병보석으로 출소되었다.

병마를 이기지 못한 선생은 1938년 3월 10일, 0시 5분에 만 59년 4개월의 일기로 서거하였다. 해방 후 1973년에 정부는 선생 탄신 95주년을 맞이하여 서울 강남구 신사동에 도산공원을 조성하고 망우리 공동묘지에 묻힌 선생의 유해와 그의 아내 이혜련의 유해를 이장하여 도산공원 묘지에 합장하였다.

대한민국 정부는 1962년 건국훈장 대한민국장을 추서하였다



2019년 4월의 6·25전쟁영웅 콘라도 디 압 필리핀 육군 대위

(자료제공 : 국가보훈처 제대군인정책과 ☎044-202-5717)

◆ 부하를 구출하기 위해 위대한 역습을 감행하다 ◆

국가보훈처는 ‘콘라도 디 압(Conrado D. Yap)’ 필리핀 육군 대위를 4월의 6·25전쟁영웅으로 선정하였다.

- 콘라도 디 압 대위는 6·25전쟁 중 필리핀군이 수행한 대표적인 전투인 울동전투에서 탁월한 지휘를 발휘하여 부하를 구출하던 중 전사함
- 콘라도 디 압(Conrado D. Yap) 대위는 필리핀 제10대대전투단 특수중대 중대장으로 1951년 4월 경기도 연천 북방의 울동전투에 참가했다.
- 울동전투는 중공군의 제5차 공세에 맞서 1951년 4월 22일부터 23일까지 연천 북방의 울동에서 중공군의 공격을 저지한 방어전투로 필리핀 제10대대전투단은 수적인 열세에도 불구하고 강인한 정신력으로 중공군의 공격을 저지하여 인접 부대들이 철수할 수 있는 시간을 확보해 주었으며, 중공군 500여 명을 사살하거나 부상을 입히는 전과를 거두었다.
- 압 대위는 퇴로 차단 위기에서 사력을 다해 방어전을 전개하던 중 대대장으로부터 즉각 철수할 것을 지시받았으나, 생존자를 구출하고 전우들의 시체를 수습한 후 철수하겠다고 보고한 후 역습을 감행하였다.

- 압 대위의 진두지휘 하에 특수중대는 역습을 개시하여 고지탈환에 성공하였으며 이 과정에서 압 대위는 돌격대와 함께 직접 중공군 기관총 진지를 수류탄으로 폭파하기도 하였다.
- 고지탈환 후 압 대위와 부대원들은 부상을 입은 동료 2명을 구출하고 전사한 부대원들의 시체를 수습하여 철수를 시작하였다. 그러나 이 과정에서 압 대위는 적의 저격탄에 맞아 부상을 입고 들것에 실려 본대로 복귀하였으나 심한 부상으로 인해 일몰 무렵 숨을 거두었다.
- 압 대위는 울동전투에서 발휘한 탁월한 용기와 책임감, 그리고 부하를 구출하고자 자신의 생명을 바친 무공을 인정받아 1951년 6월 2일 필리핀 최고 무공훈장인 Medal of Valor를 수여받았으며 미국 정부로부터 수훈십자훈장을, 2018년에는 대한민국 정부로부터 태극무공훈장을 수여받았다.



콘라도 디 압 필리핀 육군 대위
(미상 ~ 1951.4.23.)
상훈 : 태극무공훈장('18)

2019년 '4월의 현충인물' 김종식 해병대 대령 선정

(자료제공 : 국가보훈처 국립대전현충원 현충과 ☎ 042-820-7062)

- 국립대전현충원(원장 권율정)은 필사즉생 해병대의 전설인 김종식 해병대 대령을 '4월의 현충인물'로 선정했다.
- 김종식 대령은 1926년 1월 중국 하얼빈에서 태어나 하얼빈 대도관 상업학교와 일본 와세다 대학에서 공부 한 후 중국에 머물다가 광복이 되자 귀국했다.
- 1948년 3월 해군사관학교 후보생 특별교육대 2기생으로 입대하여 같은 해 9월 해군소위로 임관한 그는 1949년 2월 해병대 창설요원으로 선발돼 4월 15일 해병대 창설 기념식을 거행할 때까지 선발대 요원으로 활약했다.
- 1950년 6.25전쟁이 일어나자 낙동강지역 진동리 지구 전투에 참전한 그는 수류탄전을 전개하는 과감한 공격으로 적 정찰대대를 기습 타격해 마산으로 통하는 요충지인 진동리를 확보하는 전과를 거둬 전 대원이 1계급 특진하기도 했다.
- 1952년 3월 서울의 관문인 장단지구를 지키는 해병대 전투단 1대대장으로서 대원들을 식발시켜 비장한 결의로 중공군과 결전을 벌여 큰 공을 세웠으며, 전선으로 출동하기 전 묘지에 '고 해군 소령 김종식지묘'라고 팻말을 꽂아 놓고 출전하는 유명한 일화를 남기기도 했다.
- 그는 해병대 최초의 상륙작전인 통영상륙작전에 이어 인천상륙작전에도 참가해 서울 탈환의 최선봉에서 활약했다.
- 전쟁기간 해병대가 수행한 거의 모든 전투에 참전해 귀신 잡는 해병대의 전통을 수립하는데 크게 기여했으며, 휴전 이후에는 해병대 1연대장, 헌병감을 역임했다.
- 정부에서는 김종식 대령의 공로를 인정하여 무공훈장(을지·충무)을 수여했으며, 국립대전현충원 장교제1묘역에 안장했다.



고 김종식 해병대 대령
(1926. 1.11 ~ 1991. 4.30)

4월 호국인물 최경회 조선 장군 [1532. ~ 1593.]

(자료제공 : 전쟁기념관 홍보팀 ☎ 02-709-3109)

전쟁기념관(관장 박삼득)은 최경회(崔慶會) 조선 장군을 2019년 ‘4월의 호국인물’로 선정, 발표했다.

1532년 전라남도 화순읍 삼천리에서 태어난 최경회 장군은 고려 명재상 최충의 후손으로, 본관은 해주(海州), 자는 선우(善遇), 호는 삼계(三溪), 일휴당(日休堂)이다.

고봉 기대승의 문하에서 수학했고 1561년 사마시(司馬試)에 합격, 1567년에 문과(文科)에 급제했다. 사헌부 감찰, 형조 좌랑을 역임했고 장수(長水), 무장(茂長) 등의 현감을 거쳐 영암 군수, 담양 부사 등을 지냈다.

최경회 장군은 60세에 모친상을 당해 화순 향제(鄉第)에 기거하던 중 임진왜란을 맞았다. 전라좌도 의병진영의 권유를 받은 그는 상복 차림으로 단상에 올라 의병장이 되어 각 고을에 격문을 보냈다. 화순과 능주에서 8백여 명의 의병을 모았으며 장군의 형제는 물론 조카와 아들 등 가문 전체가 의병에 참가했다.

담양과 순창, 남원을 거치며 군세가 거둬 들어나 장군의 의병부대는 전부장, 후부장, 좌우부장을 임명하는 등 의병진영체계를 갖추게 되었고 ‘우의병(右義兵)’이라는 부대 명도 얻게 되었다. 전라 우의병은 남원을 출발해 한양으로 향하던 중 금산과 무주의 왜군이 남원으로 향한다는 소식을 접하고 금산과 무주에서 적을 만나 효율적인 진법 운영과 매복 작전으로 왜군에게 큰 피해를 주었다.

전라 우의병은 장수에서 남원으로 진을 옮기고 군세를 정비하던 중에 영남 의병장 김면과 경상우도 관찰사 김성일이 원군을 요청, 주변의 만류에도 불구하고 장군은 우의병을 이끌고 진주 살천에 주둔하면서 진주 목사 김시민을 도와 제1차 진주성 전투에서 승리해 경상도에서 남은 왜군을 물리쳤다.

1593년 6월, 가토 기요마사가 이끄는 10만 왜군이 진주성을 공략해 왔다. 최경회 장군은 병사 700여 명을 이끌고 창의사 김천일 등과 함께 진주성 사수에 나섰다. 장군은 약 6~7만의 병사와 주민을 모아 10만 대군의 공격에 맞선 것이다. 부족한 화력에도 불구하고 무려 9일 동안이나 진주성 방어에 성공했지만, 진주성은 결국 무너졌다. 장군은

김천일, 고종후와 함께 축석루에 올라 임금의 처소인 북쪽을 향해 4배(四拜)를 한 후 스스로 남강에 투신하여 순절했다.

“최경희는 동서로 적을 초토하느라 1년 넘게 노숙했으나 뜻이 조금도 태만해지지 않았다. 우병사로 승진되어서는 처사가 정밀하고 민첩했으며, 호령이 엄하고 분명했으므로 사람들이 그를 믿고 의지했다.” 1593년 6월 『선조수정실록』에 실린 내용이다.

최경희 장군은 진주 창렬사(彰烈祠), 능주 포충사(褒忠祠)에 배향되었다. 좌찬성에 추증되었으며, 시호는 충의(忠毅)이다.

4월 4일(목 14:00) 전쟁기념관 호국추모실에서는 유족 및 관련 주요 인사가 참석한 가운데 고인을 추모하는 현양행사가 거행된다.

